

Bizkai Lab



Bizkaiko Foru
Aldundia
Diputación
Foral de Bizkaia



Deusto

Universidad de Deusto
Deustuko Unibertsitatea

Boletín de Coyuntura Económica de Bizkaia

IV Trimestre 2013

INDICE

1. Resumen	3
2. Entorno Internacional	5
3. Economía Estatal y Vasca	7
3.1 Economía Estatal	8
3.2 Economía Vasca	9
4. Economía de Bizkaia	12
4.1 PIB	13
4.2 Producción Industrial	13
4.3 Consumo	14
4.4 Comercio exterior	16
4.5 Mercado de trabajo	18
4.6 Dinámica empresarial	28
4.7 Propiedad industrial	30
4.8 Precios	31
4.9 Recaudación fiscal	32
5. Información Anual	33
5.1 I+D+i	35
5.2 Tejido empresarial total	38
5.3 Tejido empresarial industrial	39
6. Noticias e Hitos	40
6.1 Resumen de noticias	41
6.2 Principales hitos a futuro	49
7. Fuentes de Interés	50
8. Anexo Gráfico	52

1

Resumen

Cifras del trimestre

(tasa interanual)

(%)

PIB		2013				2014	2015
		I Trim.	II Trim.	III Trim.	IV Trim.	Previsiones	
		Bizkaia	-1,7	-1,4	-1,0	-0,5	
CAPV	-1,9	-1,5	-1,1	-0,3	1,0	--	
Estado	-1,9	-1,6	-1,1	-0,2	1,0	1,5	

Fuente: Eustat, INE. Previsiones: Gobierno Vasco, Consensus Forecasts

TASA DE PARO		EPA			
		2013			
		I Trim.	II Trim.	III Trim.	IV Trim.
Bizkaia	18,0	16,7	17,2	17,0	
CAPV	16,3	15,5	15,8	15,8	
Estado	27,2	26,3	26,0	26,0	

Fuente: INE.

(valores absolutos)

PARO REGISTRADO		2012						2013					
		Diciembre	Enero	Febrero	Marzo	Abril	Mayo	Junio	Julio	Agosto	Septiembre	Octubre	Noviembre
Bizkaia	94.811	97.761	99.216	100.399	99.998	100.188	98.082	96.283	97.149	99.103	100.083	97.798	93.964
CAPV	169.083	175.281	178.006	179.341	178.589	178.218	174.013	171.593	173.107	176.486	178.267	174.700	167.374
Estado	4.848.723	4.980.778	5.040.222	5.035.243	4.989.193	4.890.928	4.763.680	4.698.814	4.698.783	4.724.355	4.811.383	4.808.908	4.701.338

Fuente: SEPE.

2

Entorno Internacional



Entorno Internacional

(tasa interanual)

	PIB					IPC				
	2013	2014	2015	Tendencia		2013	2014	2015	Tendencia	
				2014	2015				2014	2015
EE.UU.	1,9	2,7	3,0	● ○ ○ ○	● ○ ○ ○	1,5	1,7	1,9	○ ● ○ ○	○ ○ ○ ●
Japón	1,5	1,3	1,3	● ○ ○ ○	○ ● ○ ○	0,4	2,6	1,7	○ ● ○ ○	○ ● ○ ○
Zona Euro	-0,4	1,2	1,5	○ ○ ● ○	○ ○ ○ ●	1,3	0,9	1,3	○ ● ○ ○	○ ● ○ ○
Alemania	0,4	1,9	2,0	○ ○ ● ○	○ ● ○ ○	1,5	1,4	1,8	○ ○ ● ○	○ ○ ○ ●
Francia	0,3	0,9	1,3	○ ○ ● ○	○ ○ ○ ●	0,9	1,0	1,3	○ ○ ● ○	○ ○ ○ ●
Reino Unido	1,7	2,8	2,4	○ ○ ○ ●	● ○ ○ ○	2,6	1,9	2,1	○ ○ ○ ●	○ ○ ○ ●
Italia	-1,8	0,6	1,1	○ ○ ● ○	○ ○ ○ ●	1,2	0,8	1,1	○ ○ ● ○	○ ○ ○ ●
España	-1,2	1,0	1,5	○ ○ ● ○	○ ● ○ ○	1,4	0,3	1,0	○ ○ ● ○	○ ○ ○ ●
CAPV	-1,2	1,0	--			1,6				
Asia Pacífico	4,6	4,5	4,6	● ○ ○ ○	● ○ ○ ○	2,6	3,1	3,0	○ ○ ○ ●	○ ● ○ ○
Latinoamérica	2,7	2,3	2,9	● ○ ○ ○	● ○ ○ ○	8,5	10,2	9,0	● ○ ○ ○	● ○ ○ ○
Europa del Este	2,1	2,0	2,9	● ○ ○ ○	● ○ ○ ○	5,1	5,1	4,8	● ○ ○ ○	○ ● ○ ○

Fuente: Consensus Forecasts (Abril 2014), Gobierno Vasco (Marzo 2014), INE.

- Evolución desfavorable sobre previsión anterior.
- Sin variación sobre previsión anterior.
- Evolución favorable sobre previsión anterior.

3

Economía Estatal y Vasca



3.1 | Economía Estatal

Variación del PIB y sus componentes

(tasa interanual)

	2012				2013				
	I Trim.	II Trim.	III Trim.	IV Trim.	I Trim.	II Trim.	III Trim.	IV Trim.	
DEMANDA	Gasto en consumo final de los hogares	-1,8	-3,1	-2,8	-3,6	-4,2	-3,0	-1,8	0,7
	Gasto en consumo final de las ISFLSH	-0,1	-0,4	0,0	-0,2	-1,0	-0,4	0,1	0,9
	Gasto en consumo final de las AAPP	-4,9	-4,4	-4,9	-5,0	-2,3	-3,4	0,2	-3,5
	Formación bruta de capital fijo	-6,0	-6,9	-7,5	-7,7	-7,2	-5,8	-5,3	-1,7
	- Activos fijos materiales	-6,8	-7,6	-8,6	-8,3	-7,9	-6,1	-5,6	-2,5
	. Construcción	-8,6	-9,3	-10,9	-10,0	-9,8	-10,1	-9,8	-8,6
	. Bienes de equipo	-2,9	-4,3	-3,8	-4,8	-4,1	1,7	2,2	9,5
	- Activos fijos inmateriales	3,6	2,6	4,8	0,4	-0,3	-3,3	-2,9	6,0
	Variación de existencias*	-0,1	0,0	0,0	0,1	0,0	-0,1	-0,1	0,0
	Demanda nacional*	-3,4	-4,2	-4,2	-4,7	-4,3	-3,6	-2,1	-0,6
Exportaciones de bienes y servicios	0,1	0,5	3,3	4,4	2,9	9,5	3,5	3,7	
Importaciones de bienes y servicios	-6,9	-7,7	-4,6	-3,5	-4,9	3,2	0,6	2,7	
OFERTA	Sector primario	-6,9	-12,6	-11,2	-12,7	-4,1	3,9	0,9	4,1
	Industria	-1,7	-0,7	0,2	0,4	-2,5	-2,1	-0,8	0,3
	Construcción	-9,1	-8,6	-8,7	-7,7	-7,0	-8,3	-7,8	-7,7
	Servicios	0,7	-0,1	-0,4	-1,1	-1,1	-0,9	-0,6	0,5
	Impuestos netos sobre los productos	-5,0	-4,7	-4,9	-5,1	-2,0	-1,0	-0,8	-1,2
PIB	PIB a precios de mercado	-1,2	-1,6	-1,7	-2,1	-1,9	-1,6	-1,1	-0,2

Demanda:

La demanda interna recorta drásticamente su aportación negativa al crecimiento global.

El sector exterior reduce su aportación positiva al crecimiento del PIB.

Oferta:

Únicamente cae la construcción. Industria y servicios pasan a registrar tasas positivas.

PIB:

La economía española contiene nuevamente su ritmo de retroceso.

* Aportación del crecimiento del PIB.

Fecha último dato: Febrero 2014

www.ine.es

Fuente: INE.

3.2 | Economía Vasca

Variación del PIB y sus componentes (tasa interanual)

		2012				2013			
		I Trim.	II Trim.	III Trim.	IV Trim.	I Trim.	II Trim.	III Trim.	IV Trim.
DEMANDA	Gasto en consumo final de los hogares	-0,8	-1,8	-1,1	-1,5	-1,7	-0,9	-1,3	-0,1
	Gasto en consumo final de las AAPP	1,5	-1,7	-2,1	-1,1	0,5	-2,1	-1,1	-2,3
	Formación bruta de capital	-6,6	-6,7	-5,6	-5,9	-4,7	-4,0	-3,8	-0,3
	Bienes de equipo	-5,2	-6,0	-5,2	-5,7	-2,8	-1,1	-0,8	0,1
	Capital	-7,2	-7,0	-5,8	-6,0	-5,5	-5,3	-5,1	-0,5
	Demanda interna	-1,8	-2,9	-2,3	-2,4	-2,0	-1,8	-1,8	-0,5
	Exportaciones totales	-2,3	3,4	-5,6	-8,1	-6,7	2,9	5,5	3,1
	Importaciones totales	-3,3	1,1	-5,8	-8,4	-6,6	2,3	4,0	2,7
OFERTA	Sector primario	15,8	3,2	-2,0	16,3	-5,0	-1,6	-1,8	-12,9
	Industria	-3,2	-4,1	-4,2	-3,8	-3,0	-2,7	-1,9	0,0
	Industria manufacturera	-2,4	-4,5	-4,4	-4,2	-3,2	-2,5	-1,9	0,1
	Construcción	-9,3	-8,6	-7,7	-7,1	-6,8	-6,6	-5,2	-1,2
	Servicios	0,5	-0,1	-0,7	-1,0	-1,0	-0,7	-0,4	-0,1
	Comercio, hostelería y transporte	-0,3	-1,0	-1,3	-1,9	-2,0	-1,6	-1,4	-0,6
	AAPP, educación, sanidad y serv. soc.	2,6	1,4	-0,9	-1,7	-1,7	-0,4	-0,1	0,9
	Resto de servicios	-0,2	-0,4	-0,3	-0,2	-0,2	-0,1	0,0	-0,4
Impuestos netos sobre los productos	-0,3	-1,1	-1,2	-1,6	-0,9	-0,5	-0,6	-0,6	
PIB	PIB a precios de mercado	-1,1	-1,7	-2,0	-2,0	-1,9	-1,5	-1,1	-0,3

▪ **Demanda:**

La demanda interna modera significativamente su ritmo de descenso.

Exportaciones e importaciones aminoran su crecimiento.

▪ **Oferta:**

La industria presenta un avance nulo. Construcción y servicios retroceden, si bien con menor intensidad que en el trimestre previo.

▪ **PIB:**

La economía vasca continúa moderando su ritmo de contracción.

Fuente: Eustat.

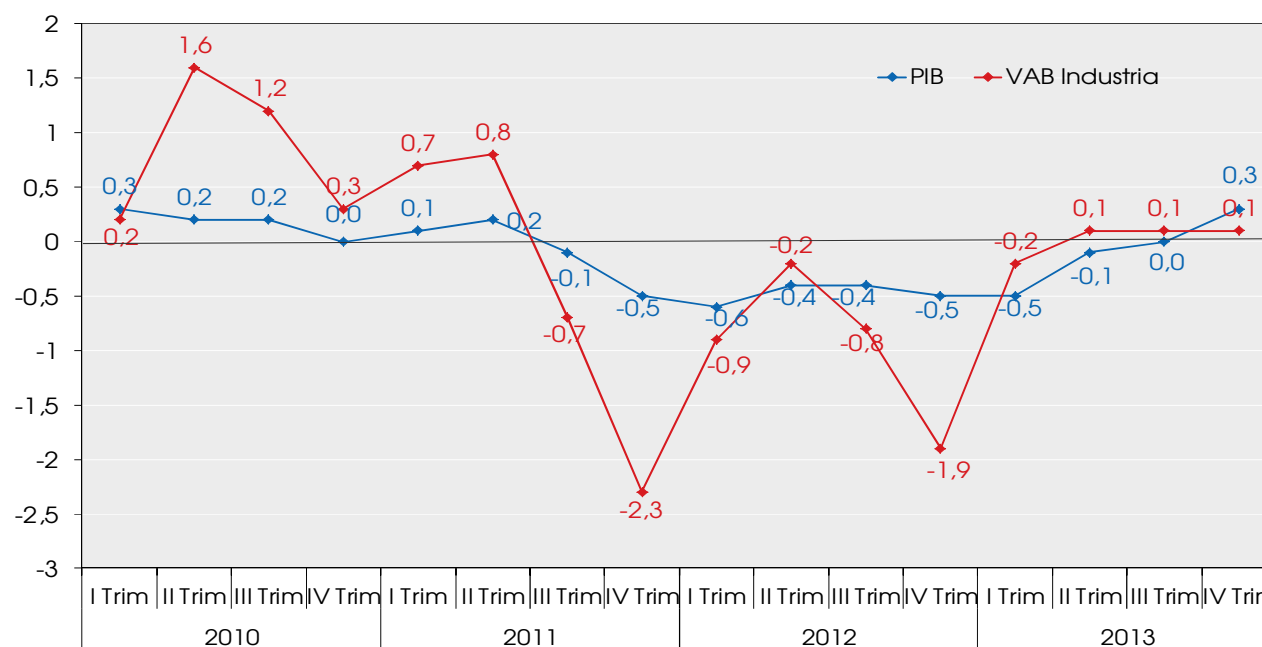
Fecha último dato: Febrero 2014

www.eustat.es

3.2 | Economía Vasca

PIB y VAB Sector Industrial

(tasa intertrimestral)



Comentario:

En *términos intertrimestrales*, la economía vasca registra un avance del 0,3%, dejando así atrás, aparentemente, la recesión técnica.

El sector industrial, por su parte, acumula ya tres trimestres consecutivos de débil crecimiento.

Fuente: Eustat.

Fecha último dato: Febrero 2014
www.eustat.es

3.2 | Economía Vasca

Previsiones Económicas

(Marzo 2014; tasa interanual)

		2014				2014	2015	
		I Trim.	II Trim.	III Trim.	IV Trim.		I Trim.	II Trim.
DEMANDA	Consumo final	-0,1	0,3	0,6	0,8	0,4	1,0	1,0
	- Consumo privado	0,2	0,7	1,0	1,2	0,8	1,5	1,6
	- Consumo público	-1,4	-1,3	-1,1	-0,7	-1,1	-0,9	-1,1
	Formación bruta capital	0,4	1,2	1,5	1,8	1,2	2,1	2,7
	Aportación demanda interna	-0,1	0,4	0,8	1,0	0,5	1,1	1,3
	Aportación saldo exterior	0,6	0,4	0,4	0,3	0,4	0,3	0,3
OFERTA	Sector primario	7,5	0,9	2,9	-8,7	0,7	-7,2	-3,1
	Industria	0,5	1,3	1,6	2,2	1,4	2,3	2,5
	Construcción	-3,1	-2,4	-2,1	-1,1	-2,2	-0,7	0,0
	Servicios	0,6	1,0	1,3	1,4	1,1	1,6	1,6
	VAB	0,4	0,8	1,2	1,3	0,9	1,5	1,7
	Impuestos netos sobre los productos	0,6	1,0	1,4	1,2	1,1	1,2	1,3
PIB	PIB a precios de mercado	0,4	0,8	1,2	1,3	1,0	1,4	1,6
PRE-CIOS	Deflactor del PIB	0,9	1,0	1,0	1,2	1,0	1,2	1,4
MERCADO LABORAL	Empleo	-0,4	-0,2	0,3	0,4	0,0	0,5	0,5
	Tasa de paro (%)	15,2	14,4	14,0	13,7	14,3	13,6	13,6

▪ **Demanda:**

La demanda interna aportará medio punto porcentual al crecimiento global en 2014.

La aportación positiva del saldo exterior se limitará a cuatro décimas porcentuales.

▪ **Oferta:**

Únicamente la construcción retrocederá en 2014.

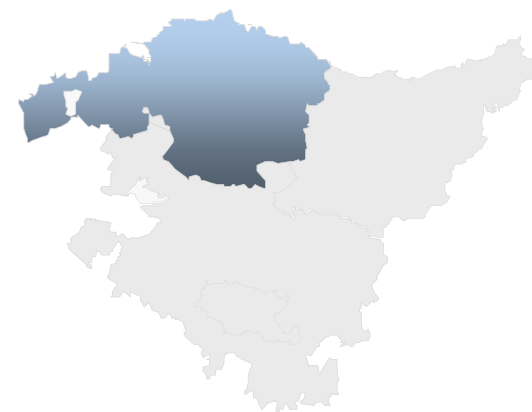
▪ **PIB:**

La economía vasca se expandirá un 1% en el conjunto de 2014, presentando un perfil creciente a lo largo de los sucesivos trimestres.

Fuente: Gobierno Vasco.

4

Economía de Bizkaia



4.1 | PIB

Variación del PIB

(tasa interanual)

	2012				2013			
	I Trim.	II Trim.	III Trim.	IV Trim.	I Trim.	II Trim.	III Trim.	IV Trim.
Alava	-0,6	-0,8	-1,5	-1,9	-2,0	-1,9	-1,3	-0,4
Bizkaia	-1,1	-1,9	-2,2	-1,9	-1,7	-1,4	-1,0	-0,5
Gipuzkoa	-1,2	-1,7	-1,9	-2,1	-2,1	-1,4	-1,0	0,0
CAPV	-1,1	-1,7	-2,0	-2,0	-1,9	-1,5	-1,1	-0,3

Fuente: Eustat.

Fecha último dato: Febrero 2014
www.eustat.es

■ PIB:

La economía vizcaína reduce a la mitad su ritmo de contracción.

Retrocede con una intensidad superior a la correspondiente a Álava y al conjunto de la CAPV.

4.2 | Producción Industrial

Variación del IPI

(tasa interanual del trimestre, a partir de la agregación de datos mensuales)

	2012				2013			
	I Trim.	II Trim.	III Trim.	IV Trim.	I Trim.	II Trim.	III Trim.	IV Trim.
Alava	-0,6	-3,4	-6,6	-9,4	-4,5	-5,9	-3,0	3,4
Bizkaia	-7,7	-10,6	-7,6	-4,2	-2,9	-3,5	-4,2	-6,5
Gipuzkoa	-0,6	-5,4	-7,2	-5,6	-5,2	-2,7	-1,5	0,3
CAPV	-3,5	-7,1	-7,3	-5,9	-4,1	-3,8	-3,0	-1,8

Fuente: Eustat.

Fecha último dato: Febrero 2014
www.eustat.es

■ IPI:

El IPI de Bizkaia amplifica su ritmo de descenso.

Por el contrario, dicho índice registra crecimientos positivos en Álava y Gipuzkoa.

4.2 | Producción Industrial

Variación del IPI de Bizkaia por sector

(tasa interanual del trimestre, a partir de la agregación de datos mensuales)

	2012				2013			
	I Trim.	II Trim.	III Trim.	IV Trim.	I Trim.	II Trim.	III Trim.	IV Trim.
Industrias Extractivas	-29,4	-15,8	8,6	-12,6	1,8	-30,6	-7,7	41,3
Industria Manufacturera	-9,0	-10,9	-7,5	-7,0	-3,0	-2,9	-3,9	-4,9
Energía Eléctrica, Gas y Agua	4,6	-8,5	-8,3	17,6	-2,6	-7,5	-7,0	-17,4
General	-7,7	-10,6	-7,6	-4,2	-2,9	-3,5	-4,2	-6,5

Fuente: Eustat.

Fecha último dato: Febrero 2014

www.eustat.es

■ IPI Bizkaia Sectores:

Industrias Extractivas pasa a crecimientos positivos.

Industria manufacturera amplifica su contracción.

Energía eléctrica, Gas y Agua intensifica su caída.

4.3 | Consumo

Indice de ventas en grandes superficies

(tasa interanual del trimestre a partir de la agregación de datos mensuales)

	2012				2013			
	I Trim.	II Trim.	III Trim.	IV Trim.	I Trim.	II Trim.	III Trim.	IV Trim.
BIZKAIA								
General	-3,5	-6,3	-4,1	-1,2	-1,3	0,3	-6,5	0,0
- Alimentación	-0,7	-2,4	-4,1	-0,3	-1,2	0,7	-4,2	-1,0
- Resto Productos	-4,8	-8,3	-4,1	-1,7	-1,4	0,2	-7,5	0,6
CAPV								
General	-2,9	-5,8	-4,1	-0,6	-0,7	1,1	-4,6	0,0
- Alimentación	-0,7	-2,2	-3,2	0,4	-0,3	1,7	-3,0	-1,1
- Resto Productos	-4,1	-8,0	-4,6	-1,1	-0,9	0,8	-5,4	0,6

Fuente: Eustat.

Fecha último dato: Enero 2014

www.eustat.es

■ ICGS:

Las ventas en grandes superficies en Bizkaia presentan un crecimiento nulo.

La alimentación modera su caída y el resto de productos pasa a tasas positivas.

4.3 | Consumo

Indice de ventas del comercio minorista *(tasa interanual)*

	2012				2013			
	I Trim.	II Trim.	III Trim.	IV Trim.	I Trim.	II Trim.	III Trim.	IV Trim.
BIZKAIA								
General	-1,3	-8,4	-3,7	-7,0	-5,2	-3,8	-9,1	-0,2
- Alimentación	-0,8	-5,4	-3,8	-7,3	-6,5	-4,6	-8,9	-1,0
- Resto productos	-1,3	-11,0	-2,0	-6,7	-5,4	-3,8	-10,5	0,9
CAPV								
General	-2,6	-7,4	-3,9	-6,6	-5,4	-3,4	-8,3	-1,2
- Alimentación	-2,5	-5,5	-2,6	-5,8	-5,3	-4,1	-6,9	-2,4
- Resto productos	-2,3	-9,9	-3,2	-7,7	-6,2	-4,3	-10,9	0,9

Fuente: Eustat.

Fecha último dato: Febrero 2014

www.eustat.es

■ ICIm:

Las ventas del comercio minorista vizcaíno recortan muy significativamente su ritmo de caída.

La alimentación modera su descenso mientras que el resto de productos pasa a registrar tasas positivas.

Matriculación de vehículos

(tasa interanual del trimestre a partir de la agregación de datos mensuales)

	2012				2013			
	I Trim.	II Trim.	III Trim.	IV Trim.	I Trim.	II Trim.	III Trim.	IV Trim.
Bizkaia	-12,4	-18,4	-14,7	-24,4	-14,7	-1,1	5,8	31,2
CAPV	-13,4	-13,4	-12,8	-22,1	-12,6	-2,0	5,9	29,0

Fuente: DGT.

Fecha último dato: Enero 2014

www.dgt.es

■ Matriculaciones:

La matriculación de vehículos en Bizkaia intensifica su crecimiento.

Bizkaia presenta un dinamismo superior a la CAPV.

4.4 | Comercio Exterior

Exportaciones de Bizkaia

(miles euros)

	2012	2013	2012		2013		
			IV Trim.	I Trim.	II Trim.	III Trim.	IV Trim.
Total	8.491.136,0	8.464.731,1	2.541.065,6	1.949.984,6	2.480.577,7	2.146.081,5	1.888.087,2
PRODUCTOS							
- Alimentos	380.389,4	285.172,6	92.186,1	76.909,7	78.787,5	56.947,1	72.528,4
- Productos energéticos	2.131.335,5	1.797.194,3	943.055,8	339.723,6	526.050,3	629.489,4	301.931,0
- Materias primas	243.030,7	106.919,4	42.123,5	27.422,5	31.504,2	22.536,5	25.456,3
- Semimanufacturas	2.721.528,8	2.809.457,5	653.524,6	695.609,7	740.865,1	689.385,4	683.597,3
- Bienes de equipo	1.845.956,1	2.300.237,5	498.738,5	528.835,1	786.107,5	481.863,7	503.431,2
- Sector automóvil	831.243,7	904.389,7	229.562,7	208.227,7	247.046,7	209.347,6	239.767,7
- Bienes de consumo duradero	80.617,0	70.619,0	18.745,6	19.299,4	18.976,4	14.872,8	17.470,4
- Manufacturas de consumo	145.618,6	138.766,0	35.292,9	36.062,5	38.750,0	32.735,4	31.218,1
- Otras mercancías	111.416,2	51.974,9	27.835,8	17.894,4	12.490,0	8.903,7	12.686,9
ZONAS GEOGRÁFICAS							
- Zona Euro	4.355.170,3	4.019.806,4	1.163.408,4	1.022.171,9	1.086.210,6	981.381,9	930.042,0
- Alemania	1.020.351,3	981.984,1	229.895,4	240.319,7	272.160,0	244.784,3	224.720,1
- Francia	1.493.731,9	1.304.097,9	496.013,3	325.213,7	370.720,4	311.035,2	297.128,6
- Italia	425.333,4	384.529,2	105.935,3	102.219,1	102.865,3	83.913,3	95.531,5
- Reino Unido	487.851,0	430.910,3	118.944,1	89.395,7	116.969,5	119.768,4	104.776,8
- UE-28	5.296.951,6	4.883.119,4	1.381.621,6	1.204.516,3	1.311.157,2	1.219.802,7	1.147.643,1
- Extra UE-28*	3.159.262,4	3.541.120,9	1.148.841,7	735.550,6	1.159.309,7	916.812,1	729.448,6
- Africa	634.225,5	600.990,5	266.052,5	140.807,0	155.860,1	141.315,5	163.007,9
- Asia	656.522,5	687.500,3	280.222,9	152.720,9	234.169,1	185.452,3	115.158,0
- América	1.346.092,4	1.521.255,1	445.802,3	344.094,2	392.417,1	425.591,7	359.152,1
- Oceanía	65.998,4	304.642,9	14.099,8	15.055,4	270.444,0	10.387,3	8.756,2
CAPV							
Total	20.970.808,9	20.545.763,8	5.596.614,7	4.778.858,9	5.609.087,3	5.186.016,9	4.971.800,7

* Total Mundial excepto UE-28 e indeterminaciones en el territorio

Exportaciones:

Descienden las exportaciones vizcaínas.

Por productos, destaca la caída de los productos energéticos y las semimanufacturas y el repunte de los bienes de equipo.

Por países, destaca la contracción de las exportaciones dirigidas a Reino Unido, Alemania y Francia y el repunte de las destinadas a Italia.

Fecha último dato: Febrero 2013

<http://datacomex.comercio.es/>

Fuente: DataComex (Ministerio de Economía y Competitividad).

4.4 | Comercio Exterior

Importaciones de Bizkaia

(miles euros)

	2012	2013	2012	2013			
			IV Trim.	I Trim.	II Trim.	III Trim.	IV Trim.
Total	10.074.077,3	10.328.098,6	2.654.943,8	2.577.965,4	2.445.846,5	2.509.327,3	2.794.959,4
PRODUCTOS							
- Alimentos	430.172,1	367.064,4	100.649,0	90.148,6	93.162,7	87.334,3	96.418,8
- Productos energéticos	5.167.762,6	5.517.570,2	1.478.831,0	1.445.662,2	1.262.464,8	1.472.550,5	1.336.892,7
- Materias primas	900.983,3	780.694,9	218.343,8	197.713,5	229.936,0	163.126,7	189.918,8
- Semimanufacturas	1.926.711,2	2.131.353,5	452.571,2	457.915,7	482.719,1	407.116,2	783.602,6
- Bienes de equipo	1.061.636,2	995.761,8	275.756,9	253.792,0	250.303,3	242.474,2	249.192,2
- Sector automóvil	193.286,9	217.378,1	45.139,4	47.136,3	55.962,8	55.038,3	59.240,7
- Bienes de consumo duradero	60.005,4	44.593,0	16.113,8	13.293,6	10.704,0	10.387,5	10.207,9
- Manufacturas de consumo	286.755,1	265.751,6	64.036,3	68.780,6	60.296,4	69.697,0	66.977,6
- Otras mercancías	46.764,5	7.931,1	3.502,3	3.522,9	297,5	1.602,6	2.508,2
ZONAS GEOGRÁFICAS							
- Zona Euro	2.858.458,1	2.644.898,0	732.813,6	584.366,2	595.096,4	520.922,5	944.512,8
- Alemania	689.458,5	615.439,3	168.948,2	159.661,7	166.903,4	144.082,9	144.791,3
- Francia	628.020,0	546.496,2	124.689,0	140.728,2	149.672,3	121.524,0	134.571,5
- Italia	372.036,9	312.340,8	100.438,8	67.600,0	86.035,7	76.598,4	82.106,7
- Reino Unido	333.557,3	328.007,8	80.836,8	77.602,1	101.082,6	65.568,4	83.754,6
- UE-28	3.415.296,3	3.222.905,9	862.019,1	716.809,5	764.120,7	643.283,5	1.098.692,2
- Extra UE-28*	6.651.407,7	7.079.480,5	1.790.803,9	1.858.683,5	1.677.984,9	1.864.235,1	1.678.577,0
- Africa	334.562,4	648.257,0	179.253,1	236.259,4	69.551,0	237.610,1	104.836,6
- Asia	1.216.328,9	999.908,1	169.121,5	188.139,2	336.487,7	245.604,2	229.677,1
- América	2.752.785,6	2.566.057,2	659.930,7	561.280,1	466.458,9	662.525,1	875.793,1
- Oceanía	11.237,2	12.508,7	1.427,3	5.213,4	2.758,5	3.026,9	1.510,0
CAPV							
Total	15.822.249,7	15.782.223,0	4.088.711,5	3.894.211,8	3.853.678,0	3.787.395,8	4.246.937,3

■ Importaciones:

Aumentan las importaciones vizcaínas.

Por productos, destaca la mayor importación de semimanufacturas, y el descenso de los productos energéticos.

Por países, destaca la recuperación de las importaciones procedentes de Reino Unido, Francia, Italia y Alemania.

* Total Mundial excepto UE-28 e indeterminaciones en el territorio

Fecha último dato: Febrero 2013

<http://datacomex.comercio.es/>

Fuente: DataComex (Ministerio de Economía y Competitividad).

4.5 | Mercado de Trabajo

Población activa (valores absolutos; miles de personas)

	2013				2013			
	PRA				EPA			
	I Trim.	II Trim.	III Trim.	IV Trim.	I Trim.	II Trim.	III Trim.	IV Trim.
BIZKAIA								
TOTAL	548,4	563,3	568,7	569,2	537,6	531,5	521,0	530,2
Hombres	295,5	303,6	308,0	303,4				
Mujeres	253,0	259,7	260,8	265,8				
16 - 24 años	17,7	21,7	24,6	23,4				
25 - 44 años	300,0	305,6	308,6	305,8				
45 y más años	230,7	236,0	235,6	240,0				
Estudios primarios	29,4	30,6	27,1	25,7				
Estudios medios	330,6	336,0	333,1	330,9				
Estudios superiores	188,4	196,7	208,5	212,6				
CAPV								
TOTAL	1.030,7	1.056,4	1.072,2	1.080,0	1.011,6	1.001,7	985,1	1.005,0
Hombres	557,3	572,0	581,8	577,9	535,1	528,2	522,7	524,7
Mujeres	473,4	484,5	490,5	502,0	476,5	473,5	462,5	480,3
16 - 24 años	38,5	42,9	52,6	49,1	50,2	48,8	49,4	46,7
25 - 44 años	561,4	572,3	574,9	575,4				
45 y más años	430,8	441,3	444,7	455,4				
Estudios primarios	57,9	54,9	50,4	48,8				
Estudios medios	625,0	642,3	647,1	649,9				
Estudios superiores	347,8	359,2	374,7	381,2				
ESTADO								
TOTAL					22.837,4	22.761,3	22.728,0	22.654,5
Hombres					12.341,9	12.287,4	12.307,9	12.199,3
Mujeres					10.495,6	10.473,9	10.420,1	10.455,2
16 - 24 años					1.678,4	1.662,5	1.734,3	1.615,0
25 - 44 años								
45 y más años								
Estudios primarios								
Estudios medios								
Estudios superiores								

■ Población activa:
La población activa vizcaína aumenta según la PRA y la EPA.

NOTA METODOLÓGICA:
En abril de 2014 tanto la PRA del Eustat como la EPA del INE han adoptado nuevas bases poblacionales.
Las series revisadas de acuerdo con las nuevas bases poblacionales tanto de la PRA como de la EPA se incorporarán en el próximo Informe (1er Trimestre de 2014).

Fuente: Eustat, INE.

Fecha último dato: Enero 2014

www.eustat.es www.ine.es

4.5 | Mercado de Trabajo

Población ocupada (valores absolutos; miles de personas)

	2013								
	PRA				EPA				
	I Trim.	II Trim.	III Trim.	IV Trim.	I Trim.	II Trim.	III Trim.	IV Trim.	
BIZKAIA	TOTAL	461,9	472,2	478,4	475,0	440,7	442,7	431,5	439,9
	Hombres	244,6	250,2	257,0	251,9				
	Mujeres	217,3	222,0	221,5	223,1				
	16 - 24 años	9,1	11,7	14,3	14,5				
	25 - 44 años	247,8	251,7	256,0	252,2				
	45 y más años	205,0	208,8	208,1	208,3				
	Estudios primarios	25,2	24,3	22,4	19,8				
	Estudios medios	269,3	272,2	272,4	266,2				
	Estudios superiores	167,3	175,8	183,5	189,0				
CAPV	TOTAL	888,3	902,9	913,9	914,3	846,9	846,8	829,1	846,7
	Hombres	475,6	483,7	494,7	489,2	448,6	443,8	444,4	442,2
	Mujeres	412,7	419,2	419,2	425,2	398,4	403,0	384,8	404,5
	16 - 24 años	22,6	24,5	30,9	31,0	25,7	25,8	28,5	24,7
	25 - 44 años	475,7	483,1	484,7	480,1				
	45 y más años	390,0	395,3	398,3	403,3				
	Estudios primarios	51,1	45,4	41,9	38,8				
	Estudios medios	521,6	528,1	536,4	533,8				
	Estudios superiores	315,6	329,4	335,7	341,7				
ESTADO	TOTAL					16.634,7	16.783,8	16.823,2	16.758,2
	Hombres					9.037,1	9.144,5	9.169,2	9.112,2
	Mujeres					7.597,6	7.639,2	7.654,0	7.646,0
	16 - 24 años					717,9	729,1	791,0	725,7
	25 - 44 años								
	45 y más años								
	Estudios primarios								
	Estudios medios								
	Estudios superiores								

■ Población ocupada:

La población ocupada de Bizkaia desciende de acuerdo con la PRA y aumenta según la EPA.

NOTA METODOLÓGICA:

En abril de 2014 tanto la PRA del Eustat como la EPA del INE han adoptado nuevas bases poblacionales.

Las series revisadas de acuerdo con las nuevas bases poblacionales tanto de la PRA como de la EPA se incorporarán en el próximo Informe (1er Trimestre de 2014).

Fuente: Eustat, INE.

Fecha último dato: Enero 2014

www.eustat.es www.ine.es

4.5 | Mercado de Trabajo

Población parada (valores absolutos; miles de personas)

	2013				2013				
	PRA				EPA				
	I Trim.	II Trim.	III Trim.	IV Trim.	I Trim.	II Trim.	III Trim.	IV Trim.	
BIZKAIA	TOTAL	86,5	91,1	90,3	94,2	96,9	88,8	89,5	90,3
	Hombres	50,9	53,4	51,0	51,5				
	Mujeres	35,7	37,7	39,3	42,7				
	16 - 24 años	8,6	10,0	10,3	8,9				
	25 - 44 años	52,2	53,9	52,6	53,6				
	45 y más años	25,8	27,2	27,5	31,7				
	Estudios primarios	4,2	6,3	4,7	5,9				
	Estudios medios	61,3	63,9	60,7	64,7				
	Estudios superiores	21,0	20,9	25,0	23,6				
CAPV	TOTAL	142,4	153,6	158,3	165,6	164,7	154,9	156,0	158,4
	Hombres	81,7	88,3	87,0	88,8	86,5	84,4	78,3	82,5
	Mujeres	60,7	65,3	71,3	76,8	78,2	70,5	77,7	75,8
	16 - 24 años	15,9	18,4	21,7	18,1	24,6	23,0	20,9	22,0
	25 - 44 años	85,7	89,2	90,2	95,3				
	45 y más años	40,8	46,0	46,5	52,2				
	Estudios primarios	6,8	9,5	8,6	10,0				
	Estudios medios	103,3	114,2	110,8	116,1				
	Estudios superiores	32,2	29,8	39,0	39,5				
ESTADO	TOTAL					6.202,7	5.977,5	5.904,7	5.896,3
	Hombres					3.304,7	3.142,9	3.138,7	3.087,1
	Mujeres					2.898,0	2.834,7	2.766,0	2.809,2
	16 - 24 años					960,4	933,3	943,1	889,3
	25 - 44 años								
	45 y más años								
	Estudios primarios								
	Estudios medios								
	Estudios superiores								

■ Población parada:

La población parada vizcaína crece de acuerdo con la PRA y la EPA.

NOTA METODOLÓGICA:

En abril de 2014 tanto la PRA del Eustat como la EPA del INE han adoptado nuevas bases poblacionales.

Las series revisadas de acuerdo con las nuevas bases poblacionales tanto de la PRA como de la EPA se incorporarán en el próximo Informe (1er Trimestre de 2014).

Fuente: Eustat, INE.

Fecha último dato: Enero 2014

www.eustat.es www.ine.es

4.5 | Mercado de Trabajo

Tasa de actividad (%)

		2013				2013			
		PRA				EPA			
		I Trim.	II Trim.	III Trim.	IV Trim.	I Trim.	II Trim.	III Trim.	IV Trim.
BIZKAIA	TOTAL	54,8	56,2	56,7	56,8	56,5	56,0	55,1	55,8
	Hombres	61,7	63,3	64,2	63,2				
	Mujeres	48,4	49,7	49,8	50,8				
	16 - 24 años	20,5	24,9	28,2	26,9				
	25 - 44 años	86,8	89,0	89,7	89,5				
	45 y más años	40,5	41,3	41,2	41,8				
	Estudios primarios	11,4	12,2	11,1	10,6				
	Estudios medios	67,7	69,0	68,8	68,2				
Estudios superiores	74,0	74,7	76,2	77,3					
CAPV	TOTAL	55,1	56,4	57,2	57,6	56,9	56,5	55,7	56,7
	Hombres	61,5	63,0	64,1	63,6	63,1	62,5	62,2	62,2
	Mujeres	49,1	50,2	50,8	52,0	51,2	51,0	49,9	51,8
	16 - 24 años	23,6	26,2	31,9	29,8	33,0	32,2	32,9	30,9
	25 - 44 años	86,8	88,7	89,3	89,8				
	45 y más años	40,6	41,5	41,8	42,6				
	Estudios primarios	11,8	11,5	10,9	10,7				
	Estudios medios	68,3	69,8	70,0	69,8				
Estudios superiores	74,9	75,5	77,2	78,5					
ESTADO	TOTAL					59,7	59,5	59,6	59,4
	Hombres					66,3	66,1	66,4	65,9
	Mujeres					53,4	53,3	53,1	53,3
	16 - 24 años					41,1	40,9	43,0	40,2
	25 - 44 años								
	45 y más años								
	Estudios primarios								
	Estudios medios								
Estudios superiores									

$$\frac{\text{Pob. Activa}}{\text{Pob. > 16 años}}$$

Tasa de actividad:

La tasa de actividad de Bizkaia aumenta según la PRA y la EPA.

Es inferior a las correspondientes a la CAPV y al conjunto del Estado (EPA).

NOTA METODOLÓGICA:

En abril de 2014 tanto la PRA del Eustat como la EPA del INE han adoptado nuevas bases poblacionales.

Las series revisadas de acuerdo con las nuevas bases poblacionales tanto de la PRA como de la EPA se incorporarán en el próximo Informe (1er Trimestre de 2014).

Fuente: Eustat, INE.

Fecha último dato: Enero 2014

www.eustat.es www.ine.es

4.5 | Mercado de Trabajo

Tasa de ocupación (%)

		2013				2013			
		PRA				EPA			
		I Trim.	II Trim.	III Trim.	IV Trim.	I Trim.	II Trim.	III Trim.	IV Trim.
BIZKAIA	TOTAL	46,1	47,1	47,7	47,4	46,3	46,6	45,6	46,3
	Hombres	51,1	52,2	53,6	52,5				
	Mujeres	41,6	42,5	42,3	42,6				
	16 - 24 años	10,6	13,4	16,4	16,7				
	25 - 44 años	71,7	73,3	74,4	73,8				
	45 y más años	36,0	36,5	36,4	36,3				
	Estudios primarios	9,7	9,7	9,2	8,2				
	Estudios medios	55,2	55,9	56,2	54,9				
Estudios superiores	65,7	66,8	67,1	68,7					
CAPV	TOTAL	47,5	48,2	48,8	48,8	47,6	47,7	46,9	47,8
	Hombres	52,5	53,3	54,5	53,8	52,9	52,5	52,9	52,4
	Mujeres	42,8	43,5	43,4	44,0	42,8	43,4	41,5	43,6
	16 - 24 años	13,8	15,0	18,7	18,8	16,9	17,1	19,0	16,3
	25 - 44 años	73,5	74,8	75,3	74,9				
	45 y más años	36,8	37,2	37,4	37,7				
	Estudios primarios	10,4	9,5	9,0	8,5				
	Estudios medios	57,0	57,4	58,1	57,3				
Estudios superiores	67,9	69,2	69,1	70,3					
ESTADO	TOTAL					43,5	43,9	44,1	44,0
	Hombres					48,6	49,2	49,5	49,2
	Mujeres					38,7	38,9	39,0	39,0
	16 - 24 años					17,6	18,0	19,6	18,1
	25 - 44 años								
	45 y más años								
	Estudios primarios								
	Estudios medios								
Estudios superiores									

Fuente: Eustat, INE.

Fecha último dato: Enero 2014

www.eustat.es www.ine.es

$$\frac{\text{Pob. Ocupada}}{\text{Pob. > 16 años}}$$

▪ Tasa de ocupación:

La tasa de ocupación vizcaína disminuye en el caso de la PRA y repunta en el de la EPA.

Es inferior a la correspondiente a la CAPV y superior a la registrada por el Estado (EPA).

NOTA METODOLÓGICA:

En abril de 2014 tanto la PRA del Eustat como la EPA del INE han adoptado nuevas bases poblacionales.

Las series revisadas de acuerdo con las nuevas bases poblacionales tanto de la PRA como de la EPA se incorporarán en el próximo Informe (1er Trimestre de 2014).

4.5 | Mercado de Trabajo

Tasa de paro (%)

		2013				2013			
		PRA				EPA			
		I Trim.	II Trim.	III Trim.	IV Trim.	I Trim.	II Trim.	III Trim.	IV Trim.
BIZKAIA	TOTAL	15,8	16,2	15,9	16,5	18,0	16,7	17,2	17,0
	Hombres	17,2	17,6	16,6	17,0				
	Mujeres	14,1	14,5	15,1	16,1				
	16 - 24 años	48,6	46,1	41,9	38,0				
	25 - 44 años	17,4	17,6	17,0	17,5				
	45 y más años	11,2	11,5	11,7	13,2				
	Estudios primarios	14,3	20,6	17,3	23,0				
	Estudios medios	18,5	19,0	18,2	19,6				
Estudios superiores	11,1	10,6	12,0	11,1					
CAPV	TOTAL	13,8	14,5	14,8	15,3	16,3	15,5	15,8	15,8
	Hombres	14,7	15,4	15,0	15,4	16,2	16,0	15,0	15,7
	Mujeres	12,8	13,5	14,5	15,3	16,4	14,9	16,8	15,8
	16 - 24 años	41,3	42,9	41,3	36,9	48,9	47,1	42,2	47,1
	25 - 44 años	15,3	15,6	15,7	16,6				
	45 y más años	9,5	10,4	10,5	11,5				
	Estudios primarios	11,7	17,3	17,1	20,5				
	Estudios medios	16,5	17,8	17,1	17,9				
Estudios superiores	9,3	8,3	10,4	10,4					
ESTADO	TOTAL					27,2	26,3	26,0	26,0
	Hombres					26,8	25,6	25,5	25,3
	Mujeres					27,6	27,1	26,6	26,9
	16 - 24 años					57,2	56,1	54,4	55,1
	25 - 44 años								
	45 y más años								
	Estudios primarios								
	Estudios medios								
Estudios superiores									

Fuente: Eustat, INE.

Fecha último dato: Enero 2014

www.eustat.es www.ine.es

$$\frac{\text{Pob. Parada}}{\text{Pob. Activa}}$$

- Tasa de paro:

La tasa de paro de Bizkaia crece según la PRA y decrece de acuerdo con la EPA.

Es superior a la correspondiente a la CAPV y significativamente inferior al registro estatal (EPA).

NOTA METODOLÓGICA:

En abril de 2014 tanto la PRA del Eustat como la EPA del INE han adoptado nuevas bases poblacionales.

Las series revisadas de acuerdo con las nuevas bases poblacionales tanto de la PRA como de la EPA se incorporarán en el próximo Informe (1er Trimestre de 2014).

4.5 | Mercado de Trabajo

Afiliaciones a la Seguridad Social

(valores medios del trimestre)

		2013			
		I Trim.	II Trim.	III Trim.	IV Trim.
BIZKAIA	Total*	441.543	441.080	436.750	440.388
	Hombres	233.438	233.212	233.362	231.801
	Mujeres	208.102	207.868	203.387	208.586
CAPV	Total*	873.401	874.225	868.073	874.943
	Hombres	470.355	470.892	471.347	469.221
	Mujeres	403.039	403.327	396.721	405.717
ESTADO	Total*	16.170.487	16.331.077	16.353.296	16.337.185
	Hombres	8.680.511	8.759.873	8.827.105	8.759.863
	Mujeres	7.489.885	7.571.113	7.526.105	7.577.239

* Total incluye: Hombres+Mujeres+No consta sexo.
Fuente: Seguridad Social.

Fecha último dato: Enero 2014
www.seg-social.es

▪ Afiliaciones a la SS:

Las afiliaciones totales a la Seguridad Social en Bizkaia repuntan. Descienden en el caso de los hombres y aumentan en el de las mujeres.

En la CAPV las afiliaciones totales también repuntan, mientras que en el Estado descenden.

4.5 | Mercado de Trabajo

Afiliaciones a la Seguridad Social

(tasa interanual a partir de los valores medios del trimestre)

		2013			
		I Trim.	II Trim.	III Trim.	IV Trim.
BIZKAIA	Total*	-3,9	-3,7	-3,7	-2,4
	Hombres	-5,9	-5,2	-4,3	-3,1
	Mujeres	-1,6	-2,0	-3,0	-1,7
CAPV	Total*	-4,0	-3,6	-3,5	-2,0
	Hombres	-5,5	-4,8	-4,0	-2,5
	Mujeres	-2,1	-2,2	-2,8	-1,4
ESTADO	Total*	-4,4	-3,8	-3,3	-1,4
	Hombres	-5,2	-4,3	-3,3	-1,5
	Mujeres	-3,5	-3,2	-3,3	-1,3

▪ Afiliaciones a la SS:

En *términos relativos interanuales*, los tres ámbitos geográficos considerados presentan retrocesos, si bien menores que en el trimestre precedente. Bizkaia registra la mayor caída, seguida por la CAPV y el Estado.

* Total incluye: Hombres+Mujeres+No consta sexo
Fuente: Seguridad Social.

Fecha último dato: Enero 2014
www.seg-social.es

4.5 | Mercado de Trabajo

Paro registrado

(valores mensuales)

		2012	2013											
		Dic.	Ene.	Feb.	Mar.	Abr.	May.	Jun.	Jul.	Ago.	Sept.	Oct.	Nov.	Dic.
BIZKAIA	Total	94.811	97.761	99.216	100.399	99.998	100.188	98.082	96.283	97.149	99.103	100.083	97.798	93.964
	Hombres	48.314	49.172	49.867	50.749	50.321	50.410	49.061	47.695	48.193	49.165	49.575	48.457	47.059
	Mujeres	46.497	48.589	49.349	49.650	49.677	49.778	49.021	48.588	48.956	49.938	50.508	49.341	46.905
	<25 años	7.335	7.572	7.745	7.863	7.712	7.750	7.223	7.015	6.865	7.510	7.762	7.581	5.739
	Resto edades	87.476	90.189	91.471	92.536	92.286	92.438	90.859	89.268	90.284	91.593	92.321	90.217	88.225
CAPV	Total	169.083	175.281	178.006	179.341	178.589	178.218	174.013	171.593	173.107	176.486	178.267	174.700	167.374
	Hombres	84.571	86.403	87.629	88.671	87.932	87.673	85.222	83.396	84.320	85.791	86.770	85.098	82.528
	Mujeres	84.512	88.878	90.377	90.670	90.657	90.545	88.791	88.197	88.787	90.695	91.497	89.602	84.846
	<25 años	13.281	13.797	14.283	14.420	14.119	14.081	12.886	12.572	12.305	13.493	13.947	13.781	10.216
	Resto edades	155.802	161.484	163.723	164.921	164.470	164.137	161.127	159.021	160.802	162.993	164.320	160.919	157.158
ESTADO	Total	4.848.723	4.980.778	5.040.222	5.035.243	4.989.193	4.890.928	4.763.680	4.698.814	4.698.783	4.724.355	4.811.383	4.808.908	4.701.338
	Hombres	2.407.907	2.472.830	2.503.626	2.506.091	2.466.643	2.405.493	2.332.609	2.287.664	2.288.893	2.287.603	2.332.743	2.329.208	2.294.712
	Mujeres	2.440.816	2.507.948	2.536.596	2.529.152	2.522.550	2.485.435	2.431.071	2.411.150	2.409.890	2.436.752	2.478.640	2.479.700	2.406.626
	<25 años	456.635	463.840	479.866	479.712	474.747	458.012	424.051	415.562	406.363	434.953	451.096	452.326	412.584
	Resto edades	4.392.088	4.516.938	4.560.356	4.555.531	4.514.446	4.432.916	4.339.629	4.283.252	4.292.420	4.289.402	4.360.287	4.356.582	4.288.754

Fuente: SEPE.

Fecha último dato: Enero 2014

www.sepe.es

- Paro registrado:

El paro registrado en Bizkaia aumenta en octubre y desciende tanto en noviembre como en diciembre.

Tanto hombres como mujeres, así como menores y mayores presentan la misma dinámica que el total a lo largo de los tres últimos meses.

Tanto en el caso de la CAPV como en el del Estado el paro registrado presenta la misma evolución global que en Bizkaia.

4.5 | Mercado de Trabajo

Paro registrado

(tasa interanual a partir de los valores mensuales)

		2012	2013											
		Dic.	Ene.	Feb.	Mar.	Abr.	May	Jun.	Jul.	Ago.	Sep.	Oct.	Nov.	Dic.
BIZKAIA	Total	15,8	11,5	10,6	10,3	9,4	10,6	9,7	8,3	8,1	7,4	5,9	1,9	-0,9
	Hombres	18,2	13,4	12,1	12,6	10,7	11,9	10,3	8,1	7,9	7,0	4,3	0,1	-2,6
	Mujeres	13,3	9,7	9,1	8,0	8,0	9,2	9,1	8,6	8,2	7,8	7,5	3,7	0,9
	<25 años	6,8	-0,1	-3,8	-3,0	-1,9	1,8	0,8	-1,2	-0,8	0,2	-0,2	-3,0	-21,8
	Resto edades	16,6	12,6	12,0	11,6	10,4	11,4	10,5	9,1	8,8	8,0	6,5	2,3	0,9
CAPV	Total	16,3	12,5	11,7	10,8	10,3	10,8	10,1	8,7	8,1	7,5	6,1	2,1	-1,0
	Hombres	18,7	14,4	13,1	12,6	11,2	11,8	10,6	8,6	7,7	6,9	4,8	0,9	-2,4
	Mujeres	14,0	10,6	10,4	9,0	9,4	9,8	9,6	8,9	8,5	8,1	7,3	3,3	0,4
	<25 años	11,3	3,5	1,6	-0,3	1,6	4,1	2,7	0,8	0,0	0,3	-0,5	-2,7	-23,1
	Resto edades	16,7	13,3	12,7	11,8	11,1	11,4	10,7	9,4	8,8	8,2	6,7	2,6	0,9
ESTADO	Total	9,6	8,3	7,0	6,0	5,2	3,8	3,2	2,4	1,6	0,4	-0,5	-2,0	-3,0
	Hombres	9,0	8,1	6,4	5,7	4,3	2,9	2,1	0,8	-0,1	-1,6	-2,5	-3,6	-4,7
	Mujeres	10,3	8,5	7,5	6,3	6,0	4,6	4,3	4,0	3,2	2,3	1,5	-0,5	-1,4
	<25 años	-0,9	-2,8	-4,4	-5,7	-5,2	-6,6	-6,4	-5,6	-6,9	-6,8	-7,4	-7,0	-9,6
	Resto edades	10,9	9,6	8,3	7,4	6,4	5,0	4,3	3,3	2,5	1,2	0,3	-1,5	-2,4

▪ Paro registrado:
 En *términos relativos interanuales*, el paro registrado desciende en diciembre en los tres ámbitos geográficos considerados. El Estado presenta el mayor recorte, seguido por la CAPV y Bizkaia.

Fuente: SEPE.

Fecha último dato: Enero 2014
www.sepe.es

4.6 | Dinámica empresarial

Sociedades constituidas

	2012		2013	
	III Trim.	IV Trim.	I Trim.	II Trim.
Bizkaia	363	402	504	503

Clasificación Sectorial Empresas Constituidas	2013 II-Trim
Agricultura, ganadería, silvicultura y pesca	3
Industrias extractivas	0
Industrias manufactureras	38
Producción y distribución de energía eléctrica	2
Construcción	90
Comercio y reparación de vehículos, etc	132
Hostelería	40
Transporte, almacenamiento y comunicaciones	19
Intermediación financiera	25
Actividades inmobiliarias y servicios a empresas	116
Otros servicios públicos o personales	38
Total	503

Fuente: Cámara de Comercio de Bilbao. Fecha último dato: Septiembre 2013
www.camarabilbao.com

■ Sociedades constituidas:

Se estanca e incluso desciende muy levemente el número de sociedades constituidas en Bizkaia en el segundo trimestre de 2013.

Comercio y reparación de vehículos, etc concentra más de cuarta parte de las nuevas sociedades.

A continuación figuran las actividades inmobiliarias y servicios a empresas.

Empresas concursadas

	2013			
	I Trim.	II Trim.	III Trim.	IV Trim.
Bizkaia	87	107	65	84

Fuente: INE.

Fecha último dato: Febrero 2014
www.ine.es

■ Empresas concursadas:

Repunta el número de empresas concursadas en Bizkaia.

4.6 | Dinámica empresarial

Expedientes de regulación de empleo

(valores absolutos del trimestre a partir de la agregación de datos mensuales)

	2013			
	I Trim.	II Trim.	III Trim.	IV Trim.
Nº de EREs en Bizkaia (Admón Vasca)	385	310	149	285
Personas afectadas (Admón Vasca)	4.483	4.003	1.564	2.891
- Con efecto de reducción	908	627	463	833
- Con efecto de suspensión	3.283	2.963	966	1.939
- Con efecto de extinción	292	413	135	119

Fuente: Departamento de Empleo y Políticas Sociales del GV.

Fecha último dato: Enero 2014
<http://www.euskadi.net>

▪ EREs:

Tanto el número de expedientes de regulación de empleo como las personas afectadas por los mismos repuntan en Bizkaia.

En su mayoría, las personas se ven afectadas por expedientes con efecto de suspensión.

4.7 | Propiedad industrial
Propiedad industrial

		2013			
		I Trim.	II Trim.	III Trim.	IV Trim.
BIZKAIA	SOLICITUDES				
	- patentes	21	16	14	25
	- modelos de utilidad	10	18	4	14
	- diseños industriales	5	7	12	4
	- marcas	239	226	169	205
	CONCESIONES				
	- patentes	26	27	13	34
	- modelos de utilidad	15	12	13	11
- diseños industriales	7	8	10	7	
- marcas	199	210	170	212	
CAPV	SOLICITUDES				
	- patentes	43	45	33	43
	- modelos de utilidad	31	43	21	25
	- diseños industriales	7	11	17	8
	- marcas	455	442	329	407
	CONCESIONES				
	- patentes	48	64	40	65
	- modelos de utilidad	38	30	38	24
	- diseños industriales	8	13	15	10
	- marcas	463	411	346	390

Propiedad industrial:

Las solicitudes tanto de patentes como de modelos de utilidad así como de marcas aumentan en Bizkaia, al tiempo que descienden las de diseños industriales.

Atendiendo a las concesiones, tanto las de patentes como las de marcas crecen, mientras que disminuyen las de modelos de utilidad y diseños industriales.

Fuente: Oficina Española de Patentes y Marcas.

<http://www.oepm.es>

4.8 | Precios

Indice de Precios de Consumo

(tasa interanual)

	Diciembre 2013		
	BIZKAIA	CAPV	Estado
GENERAL	0,6	0,6	0,3
Alimentos y bebidas no alcohólicas	1,0	0,8	1,2
Bebidas alcohólicas y tabaco	5,4	5,1	5,6
Vestido y calzado	0,2	0,2	0,0
Vivienda	-0,1	0,0	0,0
Menaje	0,0	-0,2	-0,2
Medicina	8,1	9,2	0,0
Transporte	1,3	1,2	1,0
Comunicaciones	-6,5	-6,5	-6,6
Ocio y cultura	-0,7	-0,8	-1,2
Enseñanza	2,2	2,5	1,9
Hoteles, cafés y restaurantes	0,9	0,7	0,2
Otros bienes y servicios	0,8	0,5	0,3

Fuente: INE.

Fecha último dato: Enero 2014
www.ine.es

■ IPC:

En diciembre, Bizkaia presenta un incremento en los precios idéntico al registrado por la CAPV y claramente mayor al correspondiente al conjunto del Estado.

Tanto en Bizkaia como en la CAPV la medicina es el grupo más inflacionario, mientras que en el Estado son las bebidas alcohólicas y tabaco.

4.9 | Recaudación Fiscal

Evolución de la recaudación de tributos concertados en Bizkaia (gestión propia)

(euros)

	Acumulada a Marzo										
	Recaudación íntegra		Devoluciones efectuadas		Recaudación Residuos		Recaudación líquida		% aportación		% Δ Inter.
	2014	2013	2014	2013	2014	2013	2014	2013	2014	2013	Rec. Líq.
TOTAL IMPUESTOS DIRECTOS	726.455.230	724.953.480	15.664.546	16.160.454	18.193.210	20.561.508	728.983.894	729.354.534	46,4	46,2	-0,1
Total IRPF	651.015.513	633.069.547	8.256.321	6.950.980	13.445.366	11.828.501	656.204.558	637.947.067	41,8	40,4	2,9
- Retenciones rentas de trabajo	577.784.173	557.775.425	3.027.278	1.691.186	9.267.124	8.467.555	584.024.019	564.551.794	37,2	35,8	3,4
- Otros	73.231.340	75.294.122	5.229.043	5.259.794	4.178.242	3.360.946	72.180.539	73.395.273	4,6	4,7	-1,7
Total impuestos s/sociedades	54.235.559	56.775.628	5.163.537	4.822.663	4.009.910	5.207.894	53.081.933	57.160.859	3,4	3,6	-7,1
- Retenciones rdos. capital mobiliario	35.258.863	36.948.767	98.696	32.604	63.543	-527.750	35.223.709	36.388.413	2,2	2,3	-3,2
- Retenciones rdos. capital inmobiliario	10.624.303	11.507.191	38.421	44.404	403.787	299.116	10.989.668	11.761.903	0,7	0,7	-6,6
- Otros	8.352.393	8.319.670	5.026.420	4.745.655	3.542.580	5.436.528	6.868.556	9.010.543	0,4	0,6	-23,8
Otros	21.204.158	35.108.305	2.244.688	4.386.811	737.934	3.525.113	19.697.403	34.246.608	1,3	2,2	-42,5
TOTAL IMPUESTOS INDIRECTOS	957.819.316	989.527.466	155.685.073	176.627.905	31.630.036	25.976.462	833.764.279	838.876.023	53,1	53,1	-0,6
IVA gestión propia	668.201.638	714.685.272	154.963.469	176.302.665	27.437.665	24.237.359	540.675.834	562.619.966	34,4	35,6	-3,9
Imppto. s/hidrocarburos	214.714.708	206.367.753	181.875	162.841	3.998.542	1.993.800	218.531.375	208.198.712	13,9	13,2	5,0
Imppto. s/ labores del tabaco	41.074.645	31.071.326	0	0	0	0	41.074.645	31.071.326	2,6	2,0	32,2
Imppto. s/transmisiones patrimoniales y Ajd.	15.739.702	15.355.561	463.633	154.340	57.625	-292.872	15.333.692	14.908.350	1,0	0,9	2,9
Otros	18.088.623	22.047.554	76.096	8.059	136.204	38.175	18.148.733	22.077.669	1,2	1,4	-17,8
TOTAL TASAS DE JUEGO Y OTROS INGRESOS	5.896.940	6.720.105	502.753	577.647	3.012.091	3.972.484	8.406.279	10.114.943	0,5	0,6	-16,9
Tasas de juego	1.946.680	2.064.269	2.750	4.863	180.985	641.167	2.124.915	2.700.573	0,1	0,2	-21,3
Recargos, intereses y sanciones	3.950.260	4.655.836	500.003	572.784	2.831.106	3.331.317	6.281.364	7.414.370	0,4	0,5	-15,3
TOTAL TRIBUTOS CONCERTADOS (gestión propia)	1.690.171.486	1.721.201.051	171.852.372	193.366.006	52.835.338	50.150.455	1.571.154.452	1.578.345.499	100,0	100,0	-0,5

Fuente: DFB.

Fecha último dato: Abril 2014

www.bizkaia.net

5

Información Anual

5.1 | I+D+i

I+D: Investigación científica y Desarrollo tecnológico

Se entiende por actividades de I+D al conjunto de actividades creativas emprendidas de forma sistemática, a fin de aumentar el caudal de conocimientos científicos y técnicos, así como la utilización de los resultados de estos trabajos para conseguir nuevos dispositivos, productos, materiales o procesos. Comprende esta actividad la investigación fundamental, la investigación aplicada y el desarrollo tecnológico.

- Investigación fundamental o básica: Trabajos originales emprendidos con la finalidad de adquirir conocimientos científicos nuevos. No está orientada principalmente a un fin o aplicación práctica específica.
- Investigación aplicada: Trabajos originales emprendidos con la finalidad de adquirir conocimientos científicos o técnicos nuevos. Sin embargo está orientada a un objetivo práctico determinado.
- Desarrollo tecnológico: Consiste en la utilización de los conocimientos científicos existentes para la producción de nuevos materiales, dispositivos, productos, procedimientos, sistemas o servicios o para su mejora sustancial, incluyendo la realización de prototipos y de instalaciones piloto.

No se incluyen entre las actividades de I+D: Educación y Formación, Actividades científicas y técnicas conexas, Actividades industriales.

Fuente: Eustat.

i: innovación

Las actividades para la innovación tecnológica recogen el conjunto de trabajos científicos, tecnológicos, organizativos, financieros y comerciales, incluyendo la inversión en nuevos conocimientos, que conducen o pretenden conducir a la realización de productos o procesos tecnológicamente nuevos o mejorados.

Fuente: Eustat.

5.1 | I+D+i

Empresas que realizan I+D en la CAPV

(empresas)

	2007	2008	2009	2010	2011	2012
TOTAL	1.300	1.578	1.526	1.534	1.501	1.578
Agropecuario y pesca, extractivas y energía	11	17	15	11	14	17
Química y refino de petróleo	48	42	57	48	39	42
Caucho y plástico	46	54	47	50	51	54
Industria no metálica	15	22	19	20	17	22
Metalurgia	46	50	44	47	42	50
Artículos metálicos	146	156	167	163	147	156
Máquina herramienta	42	35	37	36	38	35
Aparatos domésticos	8	5	9	8	7	5
Otra maquinaria	103	104	119	112	101	104
Material eléctrico	40	53	53	52	54	53
Material electrónico	22	21	23	20	21	21
Material de precisión	38	31	26	34	30	31
Material de transporte	43	42	51	52	43	42
Otras manufacturas	92	101	109	108	101	101
Construcción	30	50	41	41	46	50
Actividades informáticas	127	146	137	136	137	146
Actividades de I+D	107	152	128	137	147	152
Otras actividades empresariales	190	274	245	266	267	274
Otros servicios	146	223	199	193	199	223

Fuente: Eustat.

Fecha último dato: Noviembre 2013
www.eustat.es

5.1 | I+D+i

Gasto en I+D

(Total: Empresas, Administración Pública, Enseñanza Superior)

		2010	2011	2012
BIZKAIA	Miles €	642.970	639.549	628.890
	% s/PIB	1,9	1,9	1,9
CAPV	Miles €	1.360.271	1.366.234	1.372.901
	% s/PIB	2,1	2,1	2,1

Fuente: Eustat.

Fecha último dato: Enero 2014
www.eustat.es

5.1 | I+D+i
Establecimientos innovadores

(miles establecimientos)

	2007	2008	2009	2010	2011	2012
BIZKAIA	16,2	15,7	16,3	14,0	10,1	9,4
CAPV	30,2	29,4	27,8	25,7	21,4	19,5

Fuente: Eustat.

Fecha último dato: Diciembre 2013

www.eustat.es
Gasto en Innovación

(Total: I+D int, I+D ext, Maquinaria, Otros conocimientos, Formación, Comercialización, Diseño y preparativos)

		2007	2008	2009	2010	2011	2012
BIZKAIA	Millones €	1.253,5	1.280,7	1.263,2	1.220,6	1.326,0	1.224,1
	% s/PIB	3,8	3,7	3,9	3,6	3,9	3,7
CAPV	Millones €	2.609,9	2.782,0	2.753,4	2.581,9	2.675,7	2.583,7
	% s/PIB	4,0	4,1	4,3	4,0	4,1	4,0

Fuente: Eustat.

Fecha último dato: Diciembre 2013

www.eustat.es

5.2 | Tejido Empresarial Total
Nº de empresas y empleo

		<i>(valores absolutos)</i>				<i>(tasas interanuales)</i>	
		2010	2011	2012	2013	2012/2011	2013/2012
BIZKAIA	Empresas	86.814	84.347	83.284	80.493	-1,3	-3,4
	Empleo	380.694	370.560	361.138	355.400	-2,5	-1,6
CAPV	Empresas	167.270	161.658	161.626	157.405	0,0	-2,6
	Empleo	801.559	783.446	769.153	753.800	-1,8	-2,0

Fuente: Eustat.

Fecha último dato: Febrero 2014

www.eustat.es
Nº de empresas por estrato de empleo

		<i>(valores absolutos)</i>				<i>(tasas interanuales)</i>	
		2010	2011	2012	2013	2012/2011	2013/2012
BIZKAIA	0 a 2	66.884	65.410	65.039	62.750	-0,6	-3,5
	3 a 5	10.943	10.332	10.042	9.761	-2,8	-2,8
	6 a 9	3.823	3.610	3.397	3.328	-5,9	-2,0
	10 a 19	2.668	2.590	2.446	2.399	-5,6	-1,9
	20 a 49	1.675	1.602	1.564	1.480	-2,4	-5,4
	≥ 50	821	803	796	775	-0,9	-2,6
	Total	86.814	84.347	83.284	80.493	-1,3	-3,4
CAPV	0 a 2	127.444	123.638	124.773	121.473	0,9	-2,6
	3 a 5	21.691	20.577	20.189	19.679	-1,9	-2,5
	6 a 9	7.705	7.280	6.798	6.751	-6,6	-0,7
	10 a 19	5.398	5.315	5.139	4.994	-3,3	-2,8
	20 a 49	3.393	3.254	3.143	2.985	-3,4	-5,0
	≥ 50	1.639	1.594	1.584	1.523	-0,6	-3,9
	Total	167.270	161.658	161.626	157.405	0,0	-2,6

Fuente: Eustat.

Fecha último dato: Febrero 2014

www.eustat.es

5.3 | Tejido Empresarial Industrial

Nº de empresas y empleo

		<i>(valores absolutos)</i>				<i>(tasas interanuales)</i>	
		2010	2011	2012	2013	2012/2011	2013/2012
BIZKAIA	Empresas	6.122	5.992	5.642	5.279	-5,8	-6,4
	Empleo	76.034	73.703	70.992	68.163	-3,7	-4,0
CAPV	Empresas	13.631	13.238	12.571	11.956	-5,0	-4,9
	Empleo	186.126	181.217	174.461	167.628	-3,7	-3,9

Fuente: Eustat.

Fecha último dato: Febrero 2014

www.eustat.es

Nº de empresas por estrato de empleo

		<i>(valores absolutos)</i>				<i>(tasas interanuales)</i>	
		2010	2011	2012	2013	2012/2011	2013/2012
BIZKAIA	0 a 2	3.090	3.171	3.003	2.776	-5,3	-7,6
	3 a 5	1.040	937	899	802	-4,1	-10,8
	6 a 9	683	620	475	529	-23,4	11,4
	10 a 19	562	550	584	532	6,2	-8,9
	20 a 49	495	470	438	404	-6,8	-7,8
	≥ 50	252	244	243	236	-0,4	-2,9
	Total	6.122	5.992	5.642	5.279	-5,8	-6,4
CAPV	0 a 2	6.542	6.595	6.349	5.986	-3,7	-5,7
	3 a 5	2.414	2.221	2.107	1.944	-5,1	-7,7
	6 a 9	1.547	1.372	1.075	1.189	-21,6	10,6
	10 a 19	1.310	1.304	1.397	1.274	7,1	-8,8
	20 a 49	1.202	1.149	1.054	997	-8,3	-5,4
	≥ 50	616	597	589	566	-1,3	-3,9
	Total	13.631	13.238	12.571	11.956	-5,0	-4,9

Fuente: Eustat.

Fecha último dato: Febrero 2014

www.eustat.es

6

Noticias e Hitos

6.1 | Resumen de noticias (1 enero 2014 – 28 febrero 2014)

INTERNACIONAL

- (02/01/2014) Goldman Sachs vuelve a disculparse con España y valora el esfuerzo contra el déficit
- (02/01/2014) Guerra de divisas: Claves de la que será la tercera gran confrontación mundial
- (03/01/2014) La prima de riesgo portuguesa cae a los niveles más bajos en casi tres años
- (03/01/2014) La CE aplaude la «exitosa» introducción del euro en Letonia
- (05/01/2014) China está enladrillada
- (07/01/2014) China abrirá este año bancos totalmente privados
- (08/01/2014) EE UU investiga a grandes bancos por manipular precios
- (08/01/2014) JP Morgan pagará 1.250 millones a las víctimas de la macroestafa de Madoff
- (09/01/2014) Draghi asegura que el BCE está listo para actuar si es necesario
- (09/01/2014) El BCE mantiene los tipos de interés en el mínimo del 0,25%
- (09/01/2014) Grecia asume la presidencia de la UE
- (10/01/2014) Bruselas ofrece ayuda a España para cerrar correctamente y en el plazo la devolución del 'tax lease'
- (10/01/2014) Las exportaciones chinas crecieron el 7,9% en 2013
- (13/01/2014) Bruselas investiga a los canales de pago por restringir la oferta en Europa
- (13/01/2014) Inditex, Mercadona y Dia avanzan entre los gigantes del comercio mundial
- (13/01/2014) Los nuevos billetes de diez euros, a partir del 23 de septiembre
- (13/01/2014) El 'IBAN' bancario genera una psicosis similar a la del efecto 2000 en los ordenadores
- (15/01/2014) El fondo de rescate de la UE cree que España será el «motor económico» de Europa
- (15/01/2014) El PIB alemán creció un 0,4% en 2013, la menor tasa desde 2009
- (15/01/2014) El Banco Mundial observa un leve repunte global de 2,4% en 2013 a 3,2% en 2014
- (17/01/2014) Unos 800.000 millones para evitar que EE UU eche la persiana
- (20/01/2014) China superó en dos décimas la meta de crecimiento de 2013
- (21/01/2014) La Comisión Europea admite la denuncia de Bizkaia por la oferta de suelo gratis de Cantabria
- (29/01/2014) Alemania aprueba adelantar la jubilación anticipada a los 63 años
- (29/01/2014) Bruselas y el BCE imponen a España una nueva agenda de reformas bancarias
- (30/01/2014) La Fed recorta otros 10.000 millones en estímulos pese a la crisis de los emergentes
- (31/01/2014) El euríbor sube al 0,562% y pone fin a dos años de rebajas
- (06/02/2014) El Banco de Inglaterra mantiene los tipos y su programa de estímulos
- (12/02/2014) Marruecos aprueba definitivamente el acuerdo pesquero con la UE
- (13/02/2014) Los expertos del BCE esperan menos inflación de la prevista
- (13/02/2014) Más crecimiento de Alemania y Reino Unido
- (14/02/2014) La eurozona acelera su crecimiento en el último trimestre
- (19/02/2014) Facebook compra Whatsapp por 11.650 millones de euros
- (19/02/2014) La perspectiva para el euro/dólar es alcista hasta final de año

6.1 | Resumen de noticias (1 enero 2014 – 28 febrero 2014)

INTERNACIONAL

- (19/02/2014) Más personas ocupadas que nunca en Alemania
- (22/02/2014) El G-20 busca reformas para impulsar el crecimiento global
- (23/02/2014) Alemania recibe la mayor oleada de inmigrantes españoles desde los años 60
- (26/02/2014) Cierra la mayor plataforma de bitcoin
- (28/02/2014) Bruselas reitera que «nunca» autorizó la imposición del 'céntimo sanitario'
- (28/02/2014) Acuerdo en las obras del Canal de Panamá
- (28/02/2014) Argentina y Repsol rubrican el acuerdo por YPF a dos años de la expropiación

ESTADO

- (01/01/2014) Un asistente virtual conduce al empleador hasta el tipo de contrato idóneo
- (02/01/2014) Bajada histórica del paro en diciembre con 107.570 desempleados menos
- (02/01/2014) El precio de la vivienda nueva cayó un 7,8% en 2013
- (03/01/2014) Los proveedores de las CC AA con facturas atrasadas cobrarán 8.065 millones en febrero
- (03/01/2014) Los sindicatos alertan de que el descenso del paro se basa en el empleo precario
- (03/01/2014) La confianza del consumidor en 2013 mejora respecto a 2012
- (03/01/2014) Los concursos crecieron el 15% el año pasado
- (05/01/2014) Cataluña aplicará una tasa a los bancos que tengan pisos vacíos
- (06/01/2014) El 40% de la deuda pública está en manos extranjeras
- (07/01/2014) Cada español gastará 84 euros en las rebajas
- (07/01/2014) La edad de jubilación es ya para este 2014 de 65 años y dos meses
- (08/01/2014) Dos de cada tres parados duda de que vaya a encontrar trabajo este año
- (09/01/2014) La prima de riesgo española baja de 180 puntos básicos
- (09/01/2014) España permite ya el 'modo avión' en el despegue y el aterrizaje
- (09/01/2014) El precio de la vivienda usada cayó un 9,7% en 2013
- (09/01/2014) España pedirá prestados en 2014 la cifra récord de 242.370 millones
- (09/01/2014) Las Cámaras ven perspectivas favorables
- (10/01/2014) El Gobierno da luz verde al PIVE 5, dotado con 175 millones
- (12/01/2014) La clase media resiste la crisis; la clase trabajadora, no
- (13/01/2014) Sareb prevé terminar la construcción de unas 3.000 viviendas este año
- (13/01/2014) Los mayores de 50 años recibirán la carta con cuál puede ser su pensión futura
- (14/01/2014) El Gobierno rescata financieramente a 101 municipios
- (14/01/2014) La CEOE cree que la tasa de paro no bajará del 20% «ni a corto ni a medio plazo»
- (14/01/2014) La deuda de la banca española con el BCE sigue reduciéndose
- (14/01/2014) La bombona de butano se mantendrá en 17,5 euros

6.1 | Resumen de noticias (1 enero 2014 – 28 febrero 2014)

ESTADO

- (15/01/2014) La eólica, principal fuente de electricidad en España en 2013
- (15/01/2014) La inflación cierra 2013 en el 0,3%, la tasa más baja desde 1961
- (16/01/2014) Moody's cree que una Cataluña independiente tendría «un gran impacto negativo en España»
- (17/01/2014) El Gobierno aprueba otro 'tijeretazo' al sector público
- (18/01/2014) Adicae denuncia más de 400 cláusulas bancarias abusivas
- (19/01/2014) La 'hucha' de las pensiones se volverá a abrir este año
- (21/01/2014) España logró en 2013 un récord de turistas al recibir 60,6 millones, un 5,6% más que el ejercicio anterior
- (24/01/2014) Las pernoctaciones hoteleras suben un 1,9% en 2013
- (27/01/2014) El 31 de marzo finaliza el periodo de gracia sobre los bienes ocultos en el extranjero
- (28/01/2014) El Gobierno eleva la previsión de crecimiento al 1%
- (29/01/2014) La economía sumergida se dispara y supone ya el 24,6% del PIB
- (31/01/2014) Los extranjeros invierten 68.820 millones en España
- (01/02/2014) Los cinco grandes bancos ganan 7.674 millones, cuatro veces más
- (01/02/2014) El diferencial de la deuda subió por las autonomías
- (03/02/2014) Los salarios bajaron un 10% de media desde el inicio de la reforma laboral
- (04/02/2014) Hacienda publicará las balanzas fiscales y las cuentas regionalizadas
- (04/02/2014) Andalucía pide 3.300 millones del Fondo de Liquidez Autonómico
- (04/02/2014) Los niveles de impago cayeron un 32% en 2013
- (05/02/2014) Los bancos españoles han cerrado un 27% de sus sucursales
- (05/02/2014) El ICO concederá 16.000 millones en 2014
- (06/02/2014) Cataluña pedirá prestados 6.347 millones al Fondo de Liquidez
- (06/02/2014) Nueva subida del recibo de la luz desde el 1 de marzo
- (11/02/2014) España retrocede tres puestos en el índice de Libertad Económica en sólo un año
- (12/02/2014) El Gobierno dota de más funciones a las Cámaras para tratar de afianzar su futuro
- (13/02/2014) El Constitucional avala la legalidad de la reforma laboral
- (14/02/2014) El FROB ordena 90 investigaciones a ex directivos de las cajas de ahorro
- (17/02/2014) La deuda pública alcanza la histórica cifra del 94% del PIB
- (17/02/2014) La facturación de la industria cae un 2,9% en 2013
- (18/02/2014) Valencia, Andalucía, Castilla-La Mancha y Murcia son las CC AA más castigadas por la crisis
- (19/02/2014) El fraude a la Seguridad Social creció un 124,9% en 2013
- (20/02/2014) El FMI destaca la mejora de las condiciones financieras de España
- (21/02/2014) El Banco de España vuelve a limitar el dividendo en efectivo de la banca al 25% del beneficio
- (21/02/2014) El déficit comercial cayó un 48,1% en 2013
- (23/02/2014) Sareb se reorganiza tras el toque de atención del FMI

6.1 | Resumen de noticias (1 enero 2014 – 28 febrero 2014)

ESTADO	<ul style="list-style-type: none"> ▪ (26/02/2014) La exención del IRPF ahorrará 49 euros a los 'milleuristas' ▪ (26/02/2014) El Banco de España confirma que los sueldos bajaron entre 2010 y 2012 ▪ (26/02/2014) Las hipotecas sobre viviendas bajan un 27,8% en 2013 ▪ (27/02/2014) El Estado vende el 7,5% de Bankia a inversores institucionales ▪ (27/02/2014) El PIB creció menos de lo esperado en el cuarto trimestre, hasta el 0,2%, y cayó un 1,2% en 2013 ▪ (28/02/2014) El Gobierno mejora la financiación a pymes y regula entrada de capital riesgo ▪ (28/02/2014) La balanza de pagos cierra 2013 con un superávit de 7.130 millones
CAPV	<ul style="list-style-type: none"> ▪ (01/01/2014) El Gobierno vasco adelanta al 3 de enero la primera paga extra de 2014 ▪ (03/01/2014) La venta de coches en Euskadi repunta el 6,6% ▪ (03/01/2014) Gipuzkoa se juega en el corto plazo perder todo el atractivo inversor ganado en décadas ▪ (06/01/2014) El Gobierno vasco ni olvida ni perdona la inversión de Tubacex en Cantabria ▪ (07/01/2014) Euskadi, segunda comunidad que más autónomos perdió en 2013 ▪ (08/01/2014) Los vascos, los más contentos con su empleo ▪ (09/01/2014) El precio de la vivienda usada cae en Euskadi un 7,1% en un año ▪ (09/01/2014) Menos vascos esperan este año una subida de sueldo ▪ (11/01/2014) Mano dura en Gipuzkoa contra grandes fortunas ▪ (15/01/2014) En Euskadi hay 31.200 hogares sin ingresos y en 10.600 de ellos viven menores ▪ (16/01/2014) Los gobiernos central y vasco quieren abordar la actualización del cupo este año ▪ (16/01/2014) El Gobierno vasco recibe con entusiasmo el respaldo de Mercedes a la planta de Vitoria ▪ (18/01/2014) Órgano de inaplicación de convenios ▪ (20/01/2014) El Gobierno vasco calcula que el cierre de Fagor dejará en el paro a 900 personas ▪ (21/01/2014) La entrada de viajeros en los hoteles vascos cae un 2,1% en 2013 ▪ (22/01/2014) Euskadi aspira a 4 millones de turistas en 2020 y a aumentar su gasto medio ▪ (22/01/2014) Las Haciendas de Bizkaia y Álava cerraron 2013 con una recaudación mayor de la prevista ▪ (23/01/2014) El tribunal de la UE se inclina por multar con más de 50 millones de euros a las diputaciones vascas ▪ (25/01/2014) El Gobierno autoriza al País Vasco a emitir deuda ▪ (28/01/2014) El plan de Urkullu: 8.000 nuevas pymes para crear 32.000 empleos ▪ (28/01/2014) Los trabajadores públicos vascos tendrán un día más libre este año ▪ (28/01/2014) Euskadi, la única comunidad autónoma que obtuvo superávit, con 100 millones ▪ (28/01/2014) Nuevos programas de Spri en 2014 ▪ (29/01/2014) El Gobierno vasco intenta recuperar 20 millones del fiasco Epsilon ▪ (29/01/2014) Los afectados por la deuda perpetua de Eroski no verán sus ahorros hasta que la sentencia sea firme

6.1 | Resumen de noticias (1 enero 2014 – 28 febrero 2014)

CAPV

- (30/01/2014) Euskadi pierde más de 5.000 empresas en un año
- (31/01/2014) Álava pierde 1.175 empresas y 1.900 autónomos tras cinco años de crisis
- (31/01/2014) Euskadi pide participar en planes industriales de la UE
- (04/02/2014) Mecánico, electricista, soldador, agente comercial... Los empleos con más salida en Euskadi
- (07/02/2014) La economía vasca sale de la recesión e inicia la etapa de crecimiento
- (08/02/2014) 1,6 millones en multas de la Inspección de Trabajo
- (11/02/2014) Euskadi registró 3.200 nuevas empresas en 2013, un 6,7% más
- (13/02/2014) El Gobierno consigue un acuerdo salomónico entre las diputaciones sobre sus aportaciones de fondos
- (14/02/2014) Fondo para financiar la participación
- (15/02/2014) Euskadi fue la quinta comunidad con más deudores concursados
- (17/02/2014) Llega a Euskadi la Contactless, una nueva tarjeta para pequeñas compras
- (17/02/2014) Kontsumobide avisa que recurrir a juicio por las subordinadas también tiene costes para los afectados
- (19/02/2014) Se duplican los descuelgues de convenio
- (28/02/2014) CaixaBank busca 8.000 nuevos clientes en Euskadi con una estrategia de proximidad

CAPV (Empresas)

- (12/01/2014) La industria vasca perdió 548 autónomos en 2013
- (14/01/2014) Acuerdo de Deutsche Bank y Elkargi
- (15/01/2014) Mercedes invertirá 190 millones de euros en mejorar su planta de Vitoria
- (17/01/2014) Nueva oficina de Hispavista en Miami
- (25/01/2014) Guardian Llodio aplica un ERE de suspensión de 31 días a su plantilla hasta septiembre
- (30/01/2014) Mercedes presenta las nuevas furgonetas que se fabrican en Vitoria
- (31/01/2014) SEA reconoce su preocupación por la situación de la empresa Cegasa
- (02/02/2014) Habic impulsa dos consorcios para exportar
- (03/02/2014) Otra cooperativa de Mondragón, FGM, solicita el precurso de acreedores
- (06/02/2014) Cuatro hombres fuertes de Mondragón al frente de la gestora que diseñará el futuro del grupo
- (07/02/2014) Industrias Galycas presenta un ERE de extinción con 52 despidos tras 50 años en Vitoria
- (12/02/2014) La nueva contrata de Euskaltel fijará su sede en Euskadi y hará 75 contratos
- (13/02/2014) Marionnaud prevé despedir a 79 trabajadores en Vizcaya, Álava y Cantabria, y clausurar 10 tiendas
- (14/02/2014) Mondragón dice 'no' al plan para salvar Edesa
- (19/02/2014) La argelina Ceval se interesa por dos plantas de Fagor en el País Vasco
- (21/02/2014) Adicae se reúne con Laboral Kutxa y BBVA para intentar mejorar el canje de la deuda perpetua
- (21/02/2014) Ocho empresas de misión comercial a Indonesia
- (22/02/2014) El BBVA anuncia que recurrirá la sentencia de las subordinadas de Eroski

6.1 | Resumen de noticias (1 enero 2014 – 28 febrero 2014)

CAPV (Empresas)

- (25/02/2014) La guipuzcoana Spyro creció un 7% en 2013
- (26/02/2014) El juez Bermúdez rectifica y aclara que Eroski debe entregar al BBVA el dinero de la deuda perpetua
- (27/02/2014) El beneficio de Tubacex crece un 26,6% en 2013 hasta los 15 millones de euros
- (27/02/2014) La ferroviaria CAF reduce su beneficio a niveles de 2007 vendiendo un 75% más
- (27/02/2014) Laboral Kutxa mejora su servicio 'on line'
- (28/02/2014) Vidrala aumenta sus beneficios en un 12,5 % tras ganar 52,3 millones en 2013
- (28/02/2014) El beneficio de Tubos Reunidos cae el 37,2 % y se queda en 6,6 millones de euros
- (28/02/2014) Confebask: "Hay que dar gracias todos los días porque Iberdrola permanezca en Euskadi"

BIZKAIA

- (06/01/2014) Las ventas en Navidad se han incrementado un 8% y se auguran unas rebajas "muy agresivas"
- (12/02/2014) FedEx se instala en Euskadi y abre oficina en Foronda
- (14/02/2014) Lagarde, directora del FMI, encabeza la lista de asistentes al foro económico de Bilbao
- (15/02/2014) Coca-Cola establecerá en Bilbao su central de compras para España
- (17/02/2014) Cursos gratuitos de Bolsa en Bilbao para aprender a invertir: 18 de marzo
- (25/02/2014) Las Juntas de Bizkaia apoyan a La Naval
- (27/02/2014) La Iglesia critica el foro económico de Bilbao por la ausencia de agentes sociales

BIZKAIA (Empresas)

- (03/01/2014) Iberdrola aumenta la potencia en La Ventosa
- (04/01/2014) Parque eólico de Gamesa en Costa Rica
- (04/01/2014) El Puerto de Bilbao amplía su red logística a Zaragoza y Murcia
- (07/01/2014) Iberdrola y Siemens se alían en el desarrollo de redes inteligentes en Oriente Medio
- (07/01/2014) Nueva línea de producción en Onduline
- (07/01/2014) La patronal vizcaína del Metal trabaja en la reinserción de 200 veteranos del sector
- (08/01/2014) En marcha un nuevo prototipo de Gamesa
- (09/01/2014) Prorrogado el convenio de Hostelería de Bizkaia
- (10/01/2014) Paros por la muerte de un trabajador en Gerdau
- (11/01/2014) Gamesa vende dos parques en Alemania
- (13/01/2014) Iberdrola abre el plazo para solicitar el dividendo en efectivo
- (14/01/2014) La patronal vizcaína recomienda a las empresas mantener salarios pero aumentar la jornada
- (14/01/2014) Declarados nulos los traslados de Incoesa
- (15/01/2014) Protesta de trabajadores de informática
- (16/01/2014) Iberdrola vende a Toshiba el 50% de NuGen

6.1 | Resumen de noticias (1 enero 2014 – 28 febrero 2014)

BIZKAIA (Empresas)

- (17/01/2014) El 70% de las empresas del metal prevé mantener o aumentar su actividad en 2014
- (18/01/2014) Cecobi recurrirá el convenio del textil
- (19/01/2014) Zamakona entrega un atunero congelador
- (20/01/2014) Kutxabank y Cecobi pactan soluciones para mejorar ventas y competitividad del comercio vizcaíno
- (21/01/2014) Gamesa y Areva, juntas en energía eólica marina
- (22/01/2014) La planta de Galdakao se salva de los cierres que prepara Coca-Cola en España
- (22/01/2014) Iberdrola gana un proyecto de 200 millones en México
- (24/01/2014) Murueta construirá dos atuneros para una empresa francesa
- (24/01/2014) Reunión de Arantza Tapia con la directiva de Cepek
- (24/01/2014) Convenio entre Kutxabank y las empresas del metal
- (25/01/2014) El grupo vasco CIE Automotive se hace con el 100% de la firma francesa ACS
- (28/01/2014) La Naval se quedará sin carga de trabajo en marzo
- (28/01/2014) Los jueces dan por finalizada la vigencia del convenio de conservas y salazones de pescado
- (29/01/2014) Cepek se desmarca del modelo de relaciones laborales de Adegí y Confebask lo respalda
- (30/01/2014) El tráfico del Puerto de Bilbao crece un 2,24% en 2013 tras varios años de retroceso
- (30/01/2014) ERE con 30 despidos en Talleres Negarra
- (08/02/2014) La subcontratación en Euskaltel, al Preco
- (10/02/2014) Iberdrola vende su participación en EDP
- (11/02/2014) La patronal vizcaína recurre la sentencia que reconoce el convenio del metal
- (12/02/2014) Iberdrola vende su participación en la brasileña Itapebi
- (14/02/2014) El Grupo MZ despide a 146 trabajadores de sus plantas de Abadiño y Berriz
- (15/02/2014) La Bienal crece un 12% y cuenta ya con 940 empresas confirmadas
- (17/02/2014) Kutxabank crecerá en 2014 "porque la situación económica lo permitirá"
- (18/02/2014) Kider, con 400 trabajadores, anuncia su liquidación
- (18/02/2014) Encierro en La Naval, el día en que sale a pruebas el último barco
- (19/02/2014) Iberdrola gana un 7% menos por los cambios regulatorios
- (19/02/2014) Iberdrola convoca junta general de accionistas para el 28 de marzo
- (20/02/2014) Kutxabank vende Zeltia con una prima del 12,5%
- (24/02/2014) Ikea Barakaldo suma más de 27 millones de visitantes desde su llegada a Euskadi hace nueve años
- (25/02/2014) Iberdrola destinó 159 millones a I+D+i

6.1 | Resumen de noticias (1 enero 2014 – 28 febrero 2014)

DFB

- (03/01/2014) Los 25.000 'bono denda' se agotan un mes antes del cierre de la campaña
- (08/01/2014) La Diputación advierte al Bilbao Basket de que tiene "otras prioridades"
- (17/01/2014) La Diputación de Bizkaia resta importancia al precio del suelo a la hora de atraer empresas
- (22/01/2014) La Diputación de Bizkaia invertirá 45 millones de euros hasta 2015 en el fomento de la industria turística
- (23/01/2014) La Diputación de Bizkaia tacha la multa de "desproporcionada"
- (28/01/2014) Bizkaia cierra 2013 con un aumento en la recaudación del 3,6%
- (04/02/2014) La Diputación de Bizkaia cifra en dos millones los daños del temporal
- (12/02/2014) La Diputación de Bizkaia asegura que La Naval está "en varias negociaciones" para recibir trabajo
- (14/02/2014) Bizkaia quiere recuperar las ayudas a Incoesa
- (28/02/2014) La Diputación cree que el foro económico de Bilbao es "marketing del PP y del Gobierno de Rajoy"

6.2 | Principales hitos a futuro

España cambia el patrón y creará empleo con tasas de crecimiento del PIB próximas al 1%

- Tradicionalmente, la economía española necesitaba crecer como mínimo al 2% para ser capaz de generar empleo neto.
- En esta nueva etapa (2014 en adelante), parece que será capaz de generarlo con tasas de crecimiento próximas al 1%.



- Los **principales organismos nacionales** (Banco de España, BBVA, La Caixa...) e **internacionales** (FMI, Fitch...) están **revisando al alza sus perspectivas de crecimiento para España** (en torno al 1% en 2014), **proyectando una leve generación de empleo neto para 2014** que se mantendría en 2015.
- Los **factores que favorecen el crecimiento del empleo con avances del PIB en torno al 1%** son:
 - **Terciarización de la economía:** el mayor peso relativo de los servicios frente al sector industrial sobre la producción total **rebaja el ritmo de avance exigido al PIB para generar empleo neto**. (Los servicios suelen ser más intensivos en mano de obra que la industria).
 - **Plantillas ajustadas al máximo:** como consecuencia de la crisis las empresas han adelgazado sus plantillas y estructuras al máximo, de tal forma que **a poco que mejore la demanda** el incremento de la actividad en las empresas se traducirá en **nuevas contrataciones**.
 - **Reforma laboral:** el **abaratamiento de los salarios**, junto con los **menores costes de contratación y despido** favorecen la creación de empleo.
- Con todo, la **creación de empleo neto será todavía débil** (en torno al 0,4% en 2014) e **insuficiente para rebajar de forma significativa la elevada tasa de desempleo**.

7

Fuentes de Interés

ECONOMÍA INTERNACIONAL



- [Consensus Economics](#)
- [Banco Mundial](#)
- [FMI](#)
- [OCDE](#)
- [Eurostat](#)
- [Comisión Europea](#)



ECONOMÍA ESTATAL



- [Análisis Macroeconómico y Econ. Internacional \(Min. Economía y Competitividad\)](#)
- [Banco de España](#)
- [Consejo Económico y Social](#)
- [FUNCAS](#)
- [CEPREDE](#)
- [Estudios y Análisis Económico La Caixa](#)
- [Servicio de Estudios BBVA](#)
- [INE](#)
- [Seguridad Social](#)
- [SEPE](#)

ECONOMÍA VASCA Y BIZKAIA

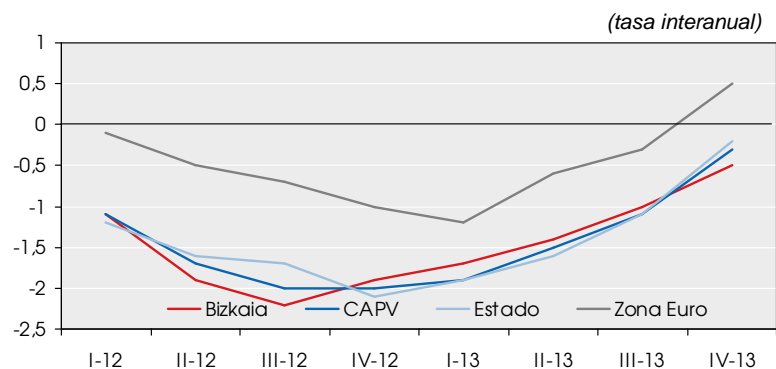


- [Economía Vasca \(Dpto. de Economía y Hacienda, Gobierno Vasco\)](#)
- [Eustat](#)
- [Consejo Económico y Social Vasco](#)
- [Consejo de Relaciones Laborales](#)
- [Coyuntura Económica y Fiscal \(Dpto. de Hacienda y Finanzas, Diputación Foral de Bizkaia\)](#)
- [Departamento de Promoción Económica, Diputación Foral de Bizkaia](#)
- [Cámara de Comercio de Bilbao](#)
- [Deusto](#)
- [Caja Laboral](#)

8

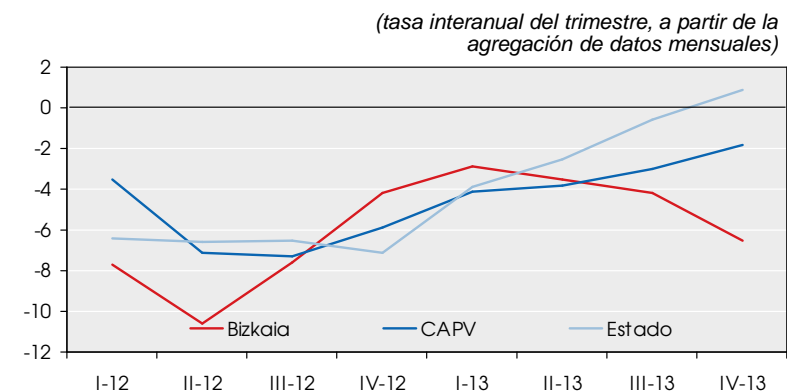
Anexo Gráfico

PIB



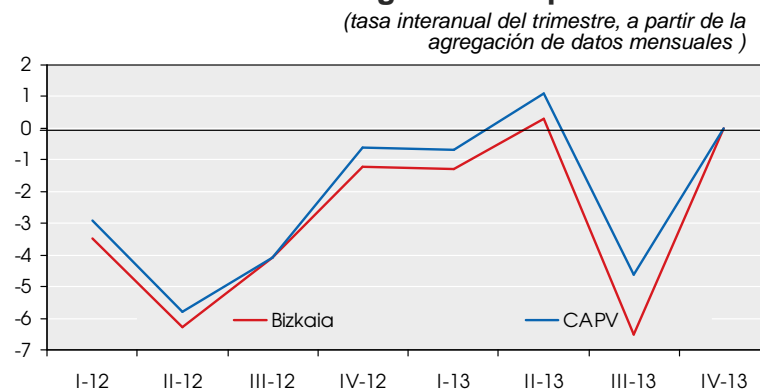
Fuente: Eustat, INE, Eurostat.

IPI



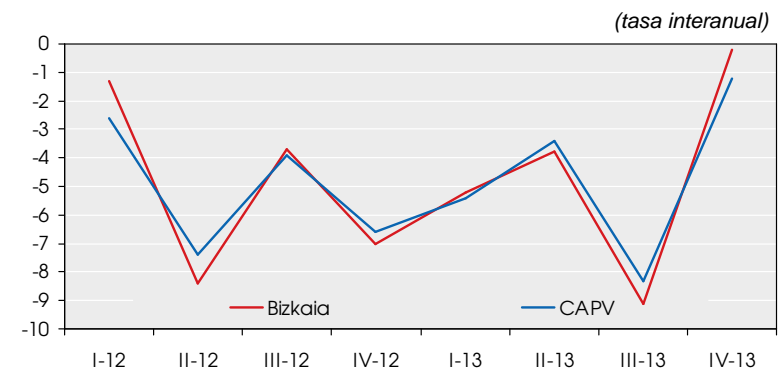
Fuente: Eustat, INE.

Indice de ventas en grandes superficies



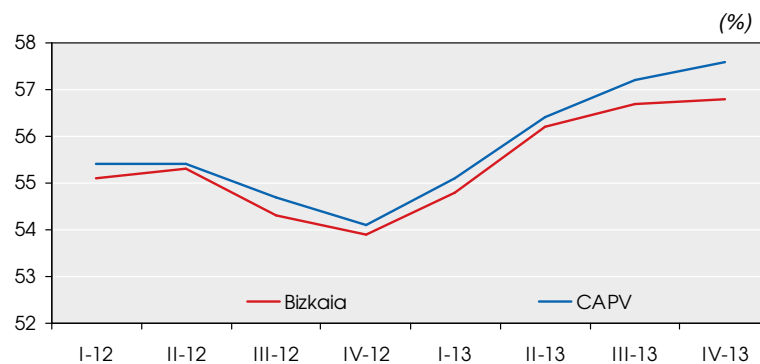
Fuente: Eustat.

Indice de ventas del comercio minorista



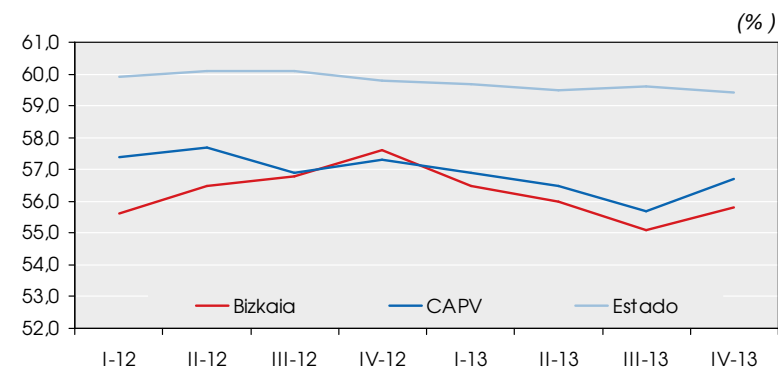
Fuente: Eustat.

Tasa de actividad (PRA)*



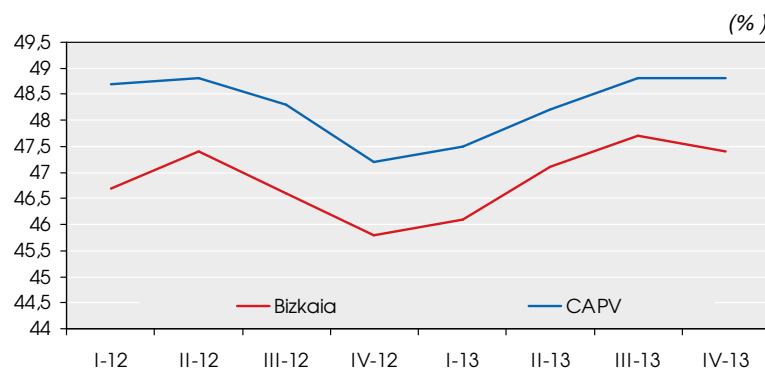
Fuente: Eustat.

Tasa de actividad (EPA)*



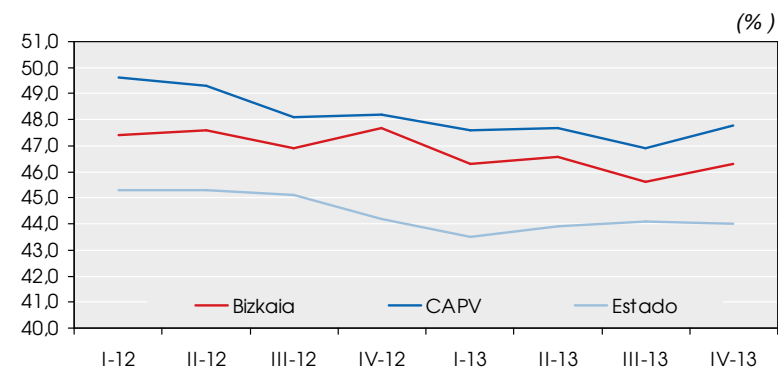
Fuente: INE.

Tasa de ocupación (PRA)*



Fuente: Eustat.

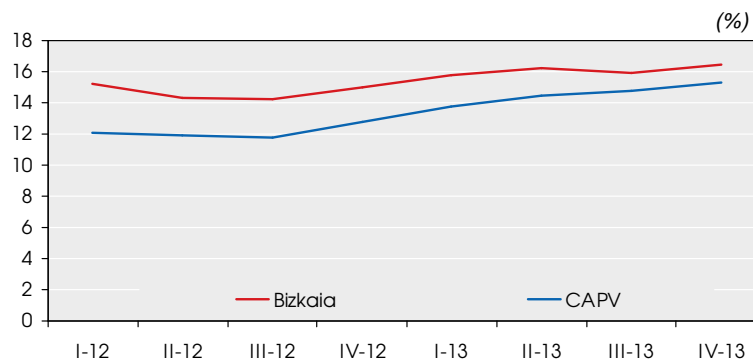
Tasa de ocupación (EPA)*



Fuente: INE.

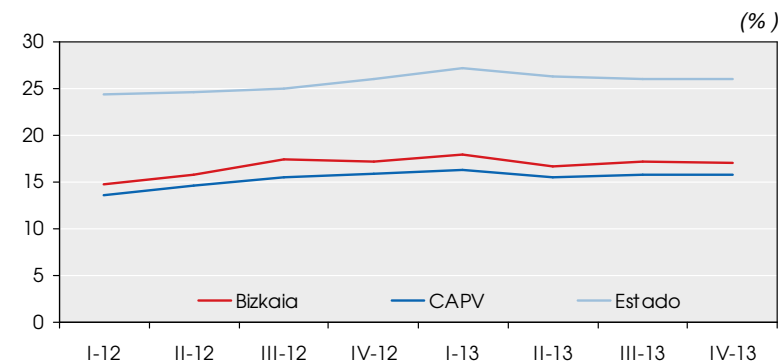
* Ver NOTA METODOLÓGICA en la sección dedicada al mercado de trabajo.

Tasa de paro (PRA)*



Fuente: Eustat.

Tasa de paro (EPA)*

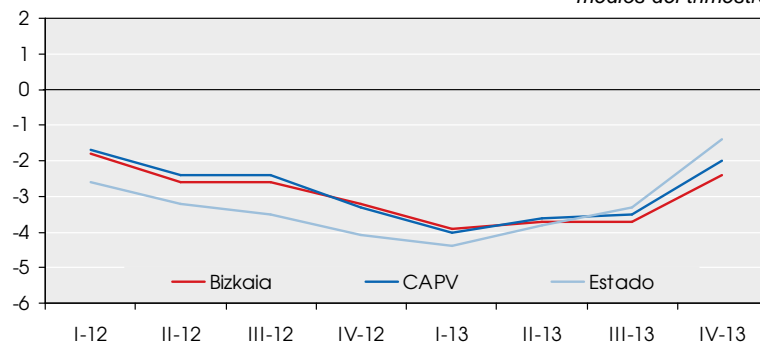


Fuente: INE.

* Ver NOTA METODOLÓGICA en la sección dedicada al mercado de trabajo.

Afiliaciones a la Seguridad Social

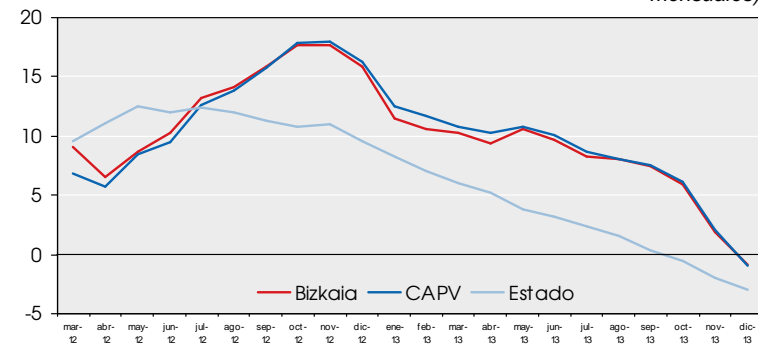
(tasa interanual a partir de los valores medios del trimestre)



Fuente: Seguridad Social.

Paro registrado

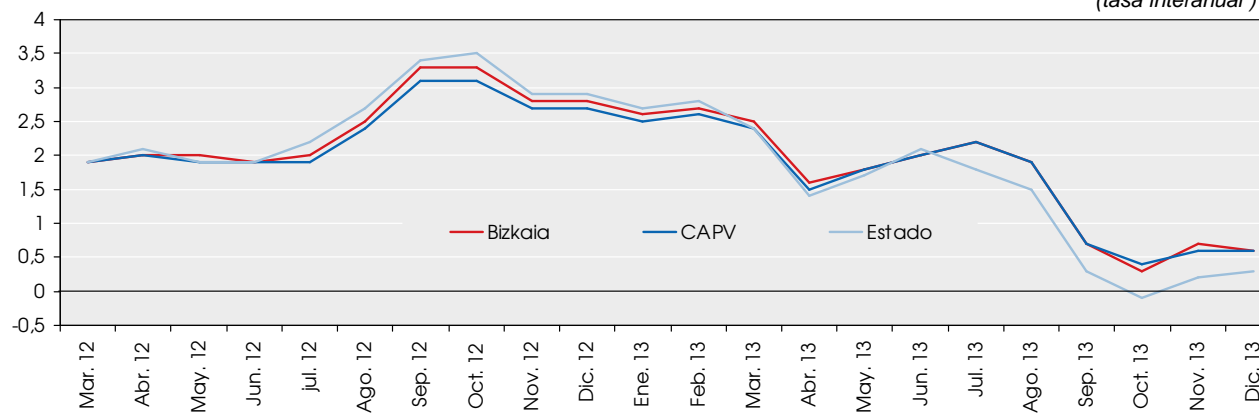
(tasa interanual a partir de los valores mensuales)



Fuente: SEPE.

Indice de precios de consumo

(tasa interanual)



Fuente: INE.

Equipo de trabajo:

Dirección: Guillermo Dorronsoro
Coordinación: José Antonio Campos, Timoteo Pérez
Trabajo técnico: Iñigo Calvo, Javier Martínez